

Руководство по установке программного обеспечения

В этом руководстве приводится описание установки и конфигурирования программного обеспечения, которое позволит использовать аппарат в качестве принтера или сканера для Вашего компьютера.

По вопросам получения программного обеспечения, упомянутого в настоящем руководстве, обращайтесь к своему поставщику или к ближайшему авторизованному представителю сервисной службы.

В некоторых странах и регионах "Software CD-ROM" входит в комплект поставки продукта.

Лицензионное соглашение на программное обеспечение

При загрузке программного обеспечения*¹ или его установке с компакт-диска*² выводятся условия лицензии на использование программного обеспечения. Загружая и используя это программное обеспечение, вы соглашаетесь соблюдать условия этой лицензии.

*1 Если программное обеспечение получается с нашего веб-сайта.

*2 Если в комплект поставки аппарата входит "Software CD-ROM".

Содержание

▶ Стр. 2

Windows

▶ Стр. 3

macOS

▶ Стр. 18

Устранение неполадок

▶ Стр. 21

Перед установкой программного обеспечения убедитесь, что IP-адрес аппарата и другие настройки сети заданы и аппарат подключен к сети.

- Заводской установкой по умолчанию для IP адреса является его автоматическое получение при использовании аппарата в DHCP окружении.
- Если аппарат используется в окружении DHCP, его IP-адрес может измениться. В этом случае печать будет невозможна. Избежать подобной проблемы можно, присвоив аппарату статический IP-адрес.
- Если аппарат используется в беспроводном сетевом окружении, следуйте во время установки рекомендациям соответствующего руководства.

Содержание

Windows / выбор программного обеспечения для установки 3

Установка драйвера принтера / ПК-Факс драйвера (для всех программ) 4

- Стандартная установка / Расширенная установка 5
- Выборочная установка 7
 - Установка указанием адреса аппарата 8
 - Поиск аппарата и установка драйвера 10
 - Печать с использованием функций IPP и SSL 11
 - Установка драйвера с использованием существующего порта 12
 - Установка только драйвера 13
- Настройка параметров и периферийного оборудования 14
- Изменение порта 15

Установка утилиты Printer Status Monitor 16

Установка драйвера сканера 17

macOS / Установка драйвера принтера 18

macOS / Установка драйвера принтера 18

Печать с использованием функции IPP 20

Устранение неполадок 21

Проблемы при установке (Windows, macOS) 22

Настройка аппарата 22

Проблемы в Windows 23

Проблемы в ОС macOS 24

Примечания

- В приведенных в данном руководстве описаниях предполагается, что пользователь обладает навыками работы с компьютером под управлением Windows или macOS.
- Информацию об операционной системе можно получить в руководстве по эксплуатации этой операционной системы или с помощью функции справки в Интернете.
- Пояснения к изображениям экранов и описанию операций в этом руководстве в основном предназначено для ОС Windows® 10 в среде Windows®, а также для macOS 10.12 в среде macOS. Вид экранов может зависеть от версии операционной системы.
- При появлении в тексте руководства термина "хх-хххх" заменяйте "хххх" данными Вашей модели.
- В некоторых случаях использование описанного в настоящем руководстве программного обеспечения будет невозможно. Это зависит от модели и установленных комплектов расширения.
- В руководстве имеются ссылки на использование функции факса. Отметьте для себя, что функция факса не может быть использована в отдельных странах и регионах.
- Подготовке данного руководства уделялось значительное внимание. При наличии каких-либо комментариев или вопросов относительно руководства обратитесь к своему дилеру или в ближайший авторизованный сервисный центр.
- Изделие прошло строгий контроль качества и проверку. В случае обнаружения какого-либо дефекта или другой проблемы обратитесь к своему дилеру или в ближайший авторизованный сервисный центр.
- За исключением случаев, предусмотренных законом, SHARP не несет ответственности за сбои, возникающие во время эксплуатации изделия или его дополнительных устройств, сбои, вызванные неправильной эксплуатацией изделия и его дополнительных устройств, другие сбои, а также какие бы то ни было убытки, возникающие в результате эксплуатации изделия.

Внимание

- Запрещается воспроизведение, адаптация или перевод содержимого данного руководства без предварительного письменного разрешения, за исключением случаев, предусмотренных законодательством об авторском праве.
- Любая информация, приведенная в данном руководстве, может быть изменена без уведомления.
- Сетевой кабель, которые вы собираетесь подключать к данному аппарату, должны быть экранированными и соответствовать спецификациям.
- Приведенные в руководстве изображения экранов, сообщения и названия кнопок могут отличаться от реальных вследствие модификаций и усовершенствований изделия.

Windows / выбор программного обеспечения для установки

●	Драйвер принтера / ПК-Факс драйвер	▶ Стр. 4
●	Printer Status Monitor	▶ Стр. 16
●	Драйвер сканера	▶ Стр. 17

Системные требования

Перед установкой программного обеспечения, описанного в этом руководстве, убедитесь в том, что Ваш компьютер соответствует следующим требованиям.

Операционная система*	Windows 8.1, Windows 10 Windows Server 2012, Windows Server 2016, Windows Server 2019
Тип компьютера	IBM PC/AT совместимый компьютер Установленный интерфейс проводной или беспроводной локальной сети
Дисплей	Рекомендуется разрешение 1024 x 768 точек и 16-битовой или выше системой цветовоспроизведения.
Дополнительные требования к оборудованию	Окружение, позволяющее полностью функционировать любой из перечисленных выше операционных систем.

* Не поддерживаются Windows OS Starter Edition и Embedded Edition.

Поддерживаются другие издания и сервисные пакеты, однако, рекомендуется обновить сервисные пакеты до самой новой доступной версии.

Включая 64-битную редакцию ОС.

- Для выполнения операций, описанных в данном руководстве, таких как установка программного обеспечения и конфигурирование установок после их инсталляции, необходимо обладание правами администратора.

Связанные темы

Драйвер принтера:

Позволяют использовать аппарат в качестве принтера.

Printer Status Monitor:

Позволяет отслеживать состояние аппарата на экране Вашего компьютера.

Драйвер сканера (TWAIN драйвер):

Позволяет использовать функцию сканера в аппарате из TWAIN-совместимого программного приложения.

ПК-Факс драйвер:

Позволяет передавать файл из компьютера в виде факса, используя операцию, аналогичную печати файла. (При установленной опции факса.)

Даже если функция факса не установлена, ПК-Факс драйвер может быть обновлен при помощи диска CD-ROM из набора расширения Интернет-факса, чтобы позволить Вам отправить файл из Вашего компьютера в виде Интернет-факса по аналогии с операцией распечатки файла.

Установка драйвера принтера / ПК-Факс драйвера (для всех программ)

В этом разделе описана операция установки как драйвера принтера, так и ПК-Факс драйвера, однако пояснения в основном касаются драйвера принтера.

Если вы получили программное обеспечение с нашего веб-сайта или у своего поставщика


Извлеките полученную программу установки и дважды щелкните по значку [Setup] () в папке [Printer].

Если драйвер подобного типа уже установлен, появится экран выбора типа установки.

- Чтобы установить драйвер принтера, щелкните [Добавить новый принтер Sharp].
- Чтобы обновить ранее установленный драйвер, щелкните [Выбрать Принтер Sharp для Обновления].



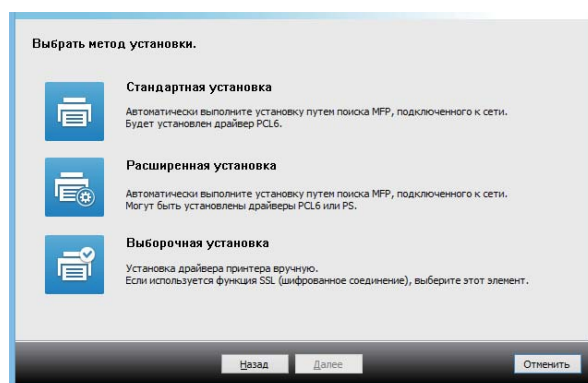
Если в комплект поставки аппарата входит "Software CD-ROM"

- (1) Вставьте компакт-диск в компьютер, перейдите на этот диск и дважды щелкните по значку [Setup] ().
- (2) Появится окно "ЛИЦЕНЗИЯ НА ПРОГРАММНОЕ ОБЕСПЕЧЕНИЕ". Убедитесь в том, что Вам понятно содержание лицензии, а затем щелкните на кнопке [Да].

- Вы можете выбрать текст "ЛИЦЕНЗИИ НА ПРОГРАММНОЕ ОБЕСПЕЧЕНИЕ" на различных языках, выбрав нужный из языкового меню. Для установки программного обеспечения на выбранном языке продолжите установку на нем.

- (3) Прочтите сообщение в окне "Добро пожаловать" и щелкните на кнопке [Далее].
- (4) Нажмите кнопку [Драйвер Принтера].
Чтобы установить драйвер ПК-факса, нажмите кнопку [Службное программное обеспечение], а затем кнопку [PC-Fax Driver].

Выбрать метод установки.



Стандартная установка

 Стр. 5

Быстрая установка драйвера принтера PCL6.

Расширенная установка*

Выбор устанавливаемого драйвера принтера.

* Не выполняется для драйвера ПК-факса.

Выборочная установка

 Стр. 7

Подробная настройка, например ввод IP-адреса или включение функции IPP/SSL.

Связанные темы

Драйвер принтера PCL6

Аппарат поддерживает язык управления принтером Hewlett-Packard PCL6.

PS драйвер принтера*

Драйвер принтера PS поддерживает язык описания страниц PostScript 3, разработанный Adobe.

PPD драйвер*

Драйвер PPD позволяет аппарату использовать стандартный драйвер принтера PS Windows.

* В зависимости от модели может потребоваться набор PostScript (PS3).

- Данное руководство содержит описание драйвера ПК-Факс и драйвера PPD. Однако учтите, что для отдельных стран и регионов драйвер ПК-Факс и драйвер PPD драйвер не поставляются и не отображаются в списке программного обеспечения для установки. В этом случае, если вы хотите использовать эти драйверы, пожалуйста, установите английскую версию.

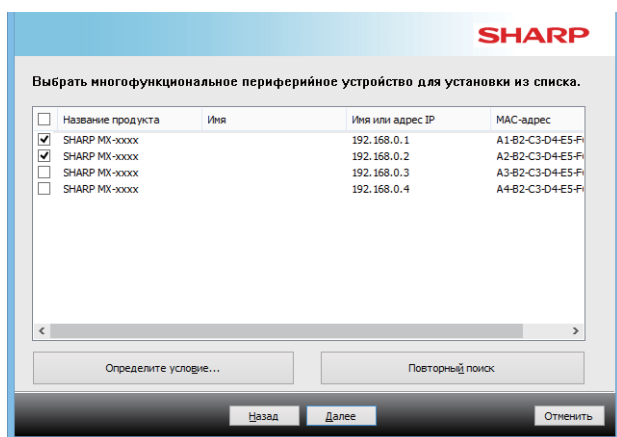
Стандартная установка / Расширенная установка

1 Нажмите кнопку [Стандартная установка] или [Расширенная установка].

Информацию о том, как открыть экран "Выбор метода установки.", см. в разделе "[Установка драйвера принтера / ПК-Факс драйвера \(для всех программ\) \(стр. 4\)](#)".

2 Выберите аппарат и щелкните на кнопке [Далее].

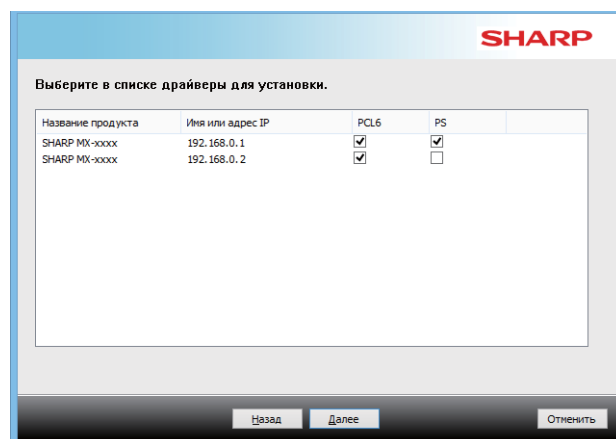
Можно также нажать кнопку [Определите условие] и выполнить поиск аппарата путем ввода его имени (имени хоста) или IP-адреса или выбора диапазона поиска.



- Этот экран не отображается, когда в результатах поиска найдено только 1 устройство.
- Если аппарат не обнаружен, убедитесь в том, что аппарат включен и подключен к сети, а затем щелкните на кнопке [Повторный поиск].

3 Выберите нужный драйвер принтера и нажмите кнопку [Далее]. (Только для расширенной установки)

Щелкните на флажке устанавливаемого драйвера принтера, после чего в нем появится значок (☑).



- При установке драйвера ПК-факса данное окно не отображается.

4 Проверьте его содержимое и затем щелкните на кнопке [Далее].

Связанные темы

Если выбран вариант [Стандартная установка] или [Расширенная установка]*, установка пройдет так, как показано ниже.

- Метод подключения аппарата: LPR Прямая Печать (Авто Поиск)
- Драйвер принтера*: Стандартная установка: PCL6
Расширенная установка: Выбор драйвера PCL6, PS или PPD
- Имя драйвера принтера: Не может быть изменено
- Экранные шрифты*: Установлены

* Не выполняется для драйвера ПК-факса.

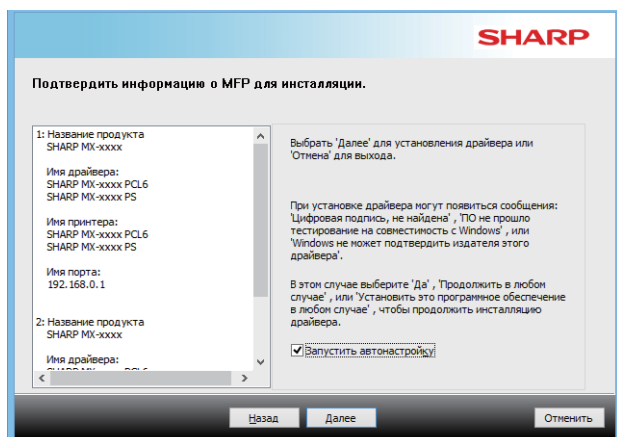
- Выборочная установка (стр. 7)

5 Следуйте инструкциям, появляющимся на экране.

Прочтите появившееся на экране сообщение и щелкните на кнопке [Далее].

Начнется операция установки.

Установите флажок [Запустить автонастройку] и продолжите установку. В процессе конфигурации можно задать параметры аппарата и периферийного оборудования.



- Если появится окно с предупреждением о требованиях безопасности, нажмите кнопку [Установить].

6 При появлении экрана завершения установки щелкните на кнопке [Готово].

- Чтобы задать установленный драйвер в качестве принтера по умолчанию, выберите название аппарата в поле "Установить как принтер по умолчанию". Если изменять принтер по умолчанию не нужно, выберите [Не изменять].
- Чтобы распечатать тестовую страницу, щелкните [Печать пробной страницы]. (только драйвер принтера).

На этом установка будет завершена.

После установки может появиться сообщение о необходимости перезагрузки компьютера. При появлении этого сообщения щелкните на кнопке [Да] для перезапуска Вашего компьютера.

Связанные темы

- Windows / выбор программного обеспечения для установки (стр. 3)
- Настройка параметров и периферийного оборудования (стр. 14)

Устранение неполадок

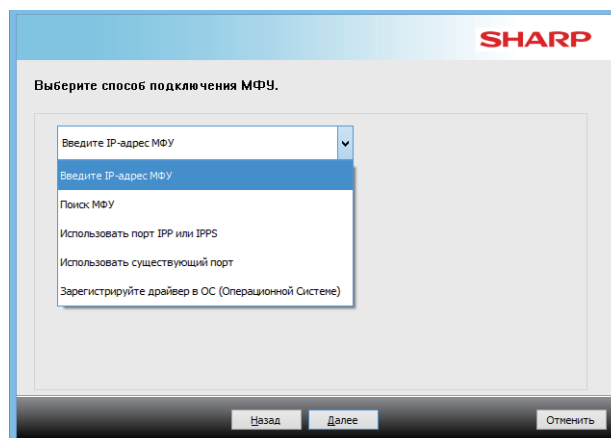
- Программное обеспечение не может быть установлено (стр. 22)
- Проверка IP-адреса аппарата (стр. 22)
- Аппарат не определяется (стр. 23)

Выборочная установка

Выборочная установка позволяет выполнить более детальную настройку принтера. Ниже приведены два способа установки.

- 1 Нажмите кнопку [Выборочная установка].**
Информацию о том, как открыть экран "Выбрать метод установки.", см. в разделе "Установка драйвера принтера / ПК-Факс драйвера (для всех программ) (стр. 4)".

- 2 Выберите способ подключения МФУ.**



Введите IP-адрес МФУ

▶ Стр. 8

Если аппарат не может быть обнаружен из-за того, что он выключен или по иной причине, возможна установка вводом имени (имени хоста) или IP адреса аппарата.

Поиск МФУ

▶ Стр. 10

Найдите аппарат, подключенный к сети, и установите драйвер. Процедура поиска аппарата аналогична описанной в разделе "Стандартная установка", однако можно настроить и дополнительные параметры.

Использовать порт IPP или IPPS

▶ Стр. 11

Функция IPP позволяет использовать удаленный принтер в качестве факсимильного аппарата и выполнять качественную печать. Функция SSL предназначена для шифрования передаваемых данных.

Использовать существующий порт

▶ Стр. 12

Установите драйвер с использованием существующего порта компьютера. Можно также создать новый порт.

Зарегистрируйте драйвер в ОС (Операционной Системе)

▶ Стр. 13

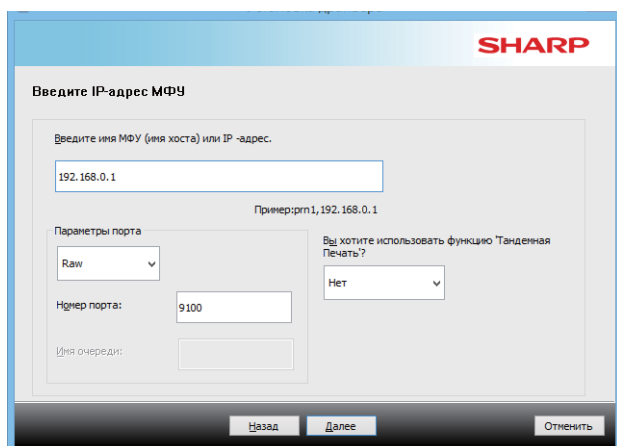
Даже если принтер не подключен к локальной сети, можно установить драйвер принтера.

Установка указанием адреса аппарата

- 1** При появлении вопроса о методе подключения принтера выберите [Введите IP-адрес МФУ] и щелкните на кнопке [Далее].

Информацию о том, как открыть экран настраиваемой установки, см. в разделе "[Выборочная установка \(стр. 7\)](#)".

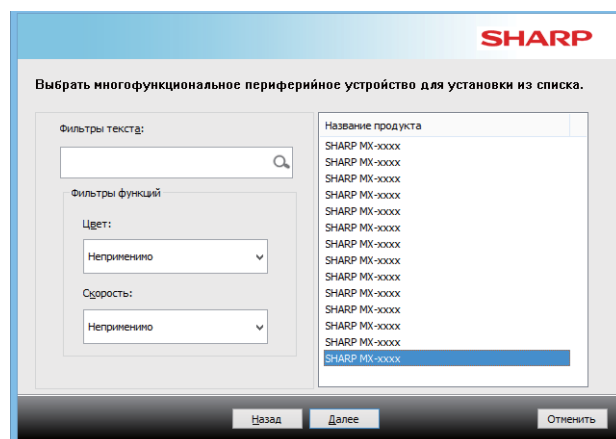
- 2** Введите имя (имя хоста) или IP адрес аппарата и щелкните на кнопке [Далее].



- При необходимости настройте параметры порта (обычно изменения не требуются).
- Для использования функции тандемной печати выберите [Да] (только драйвер принтера).

- 3** При появлении окна выбора модели выберите имя модели Вашего аппарата и щелкните на кнопке [Далее].

Список можно отфильтровать по названию компонента или модели, типу цвета и скорости.



Связанные темы

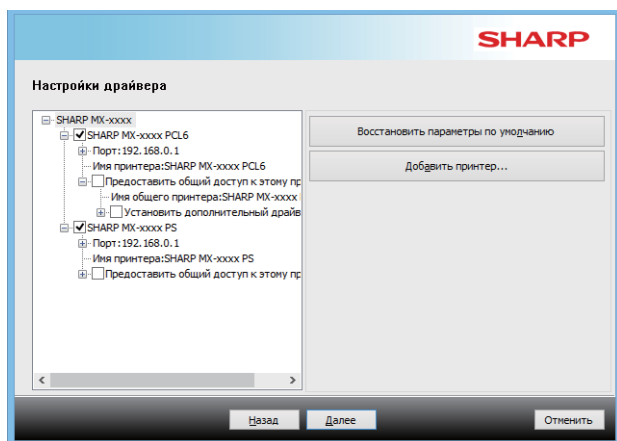
- Windows / выбор программного обеспечения для установки (стр. 3)

Устранение неполадок

- Программное обеспечение не может быть установлено (стр. 22)
- Проверка IP-адреса аппарата (стр. 22)

4 При появлении окна выбора драйвера выберите устанавливаемый драйвер принтера и щелкните на кнопке [Далее].

Щелкните на флажке устанавливаемого драйвера принтера, после чего в нем появится значок .



- Чтобы изменить имя принтера, нажмите [Имя принтера].
- Выбрав в списке название модели и щелкнув [Добавить принтер], вы сможете скопировать настройки драйвера и установить несколько драйверов для одной и той же модели, каждый из которых будет иметь собственное имя (только драйвер принтера).
- Чтобы сделать принтер общим, установите флажок [Предоставить общий доступ к этому принтеру] () . Если на клиентском и на вашем компьютерах используются операционные системы разных версий, установите флажок [Установить дополнительный драйвер] () (только драйвер принтера).

5 Продолжайте установку, следуя инструкциям, появляющимся на экране.

- Прочитайте появившееся на экране сообщение. Нажмите кнопку [Далее], чтобы продолжить установку.
- Установите флажок [Запустить автонастройку] () и продолжите установку. В процессе конфигурации можно задать параметры аппарата и периферийного оборудования. (только драйвер принтера).
- Если установлен экранный шрифт, установите флажок [Установить Экранный Шрифт] () (только драйвер принтера).
- Если появится окно с предупреждением о требованиях безопасности, нажмите кнопку [Установить].

6 Щелкните на кнопке [Завершить].

- Чтобы задать установленный драйвер в качестве принтера по умолчанию, выберите название аппарата в поле "Установить как принтер по умолчанию". Если изменять принтер по умолчанию не нужно, выберите [Не изменять].
- Чтобы распечатать тестовую страницу, щелкните [Печать пробной страницы]. (только драйвер принтера).

На этом установка будет завершена.

После установки может появиться сообщение о необходимости перезагрузки компьютера. При появлении этого сообщения щелкните на кнопке [Да] для перезапуска Вашего компьютера.

Связанные темы

- Windows / выбор программного обеспечения для установки (стр. 3)
- Настройка параметров и периферийного оборудования (стр. 14)
- Изменение порта (стр. 15)

Устранение неполадок

- Программное обеспечение не может быть установлено (стр. 22)

Поиск аппарата и установка драйвера

- 1** При появлении вопроса о методе подключения принтера выберите [Поиск МФУ] и щелкните на кнопке [Далее].

Информацию о том, как открыть экран настраиваемой установки, см. в разделе "[Выборочная установка \(стр. 7\)](#)".

- 2** Выберите способ поиска.

Выберите имя этого аппарата (имя хоста) или IP-адрес, затем нажмите кнопку [Далее].

Название продукта	Имя	Имя или адрес IP	MAC-адрес
<input type="checkbox"/> SHARP MX-xxxx		192.168.0.1	A1-B2-C3-D4-E5-F
<input checked="" type="checkbox"/> SHARP MX-xxxx		192.168.0.2	A2-B2-C3-D4-E5-F
<input type="checkbox"/> SHARP MX-xxxx		192.168.0.3	A3-B2-C3-D4-E5-F
<input type="checkbox"/> SHARP MX-xxxx		192.168.0.4	A4-B2-C3-D4-E5-F

- При необходимости настройте параметры порта (обычно изменения не требуются).
- Для использования функции тандемной печати выберите [Да] (только драйвер принтера).

- 3** При появлении окна выбора модели выберите имя модели Вашего аппарата и щелкните на кнопке [Далее].

Можно также нажать кнопку [Определите условие] и выполнить поиск аппарата путем ввода его имени (имени хоста) или IP-адреса или выбора диапазона поиска.

Название продукта	Имя	Имя или адрес IP	MAC-адрес
<input checked="" type="checkbox"/> SHARP MX-xxxx		192.168.0.1	A1-B2-C3-D4-E5-F
<input checked="" type="checkbox"/> SHARP MX-xxxx		192.168.0.2	A2-B2-C3-D4-E5-F
<input type="checkbox"/> SHARP MX-xxxx		192.168.0.3	A3-B2-C3-D4-E5-F
<input type="checkbox"/> SHARP MX-xxxx		192.168.0.4	A4-B2-C3-D4-E5-F

- 4** Продолжайте установку, следуя инструкциям, появляющимся на экране.

Подробное описание процедур см. на шаге 4 в разделе "[Установка указанием адреса аппарата \(стр. 8\)](#)".

На этом установка будет завершена.

Связанные темы

- Windows / выбор программного обеспечения для установки (стр. 3)
- Настройка параметров и периферийного оборудования (стр. 14)

Устранение неполадок

- Программное обеспечение не может быть установлено (стр. 22)
- Проверка IP-адреса аппарата (стр. 22)

Печать с использованием функций IPP и SSL

Прежде чем использовать функцию SSL, задайте ее параметры в меню "Параметры настройки SSL" данного аппарата. Подробные инструкции приведены в руководстве пользователя данного аппарата на соответствующей веб-странице.

1 При появлении вопроса о методе подключения принтера выберите [Использовать порт IPP или IPPS] и щелкните на кнопке [Далее].

Информацию о том, как открыть экран настраиваемой установки, см. в разделе "[Выборочная установка \(стр. 7\)](#)".

2 При использовании сервера-посредника (проxy-сервера) укажите его и щелкните на кнопке [Далее].

Для указания проxy-сервера выберите [Печатать, используя следующий прокси-сервер], а затем введите [Адрес] и [Номер порта].

3 Введите URL аппарата и щелкните на кнопке [Далее].

Введите URL в следующем формате:

Обычный формат:

`http://<имя домена аппарата или IP адрес*1>:631*2/ipp`

При использовании функции SSL:

`https://<имя домена аппарата или IP адрес*1>:<port number*3>/ipp`

*1 Если вводится адрес IPv6, заключите IP-адрес в квадратные скобки [].

Пример: IP-адрес 2001:1::a → `http://[2001:1::a]:631/ipp`

*2 Обычно для номера порта вводится "631". Если номер IPP порта был изменен в аппарате, введите новый номер порта.

*3 Обычно номер порта и двоеточие ":" перед ним могут быть пропущены. Если IPP порт для функции SSL был изменен в аппарате, введите новый номер порта.

• Если Ваш компьютер и аппарат подключены к одной и той же локальной сети, Вы можете щелкнуть на кнопке [Поиск] для поиска аппарата. Появится URL адрес аппарата. Выберите URL и щелкните на кнопке [Далее].

4 Продолжайте установку, следуя инструкциям, появляющимся на экране.

Подробное описание процедур см. на шаге 3 в разделе "[Установка указанием адреса аппарата \(стр. 8\)](#)".

На этом установка будет завершена.

Связанные темы

- Windows / выбор программного обеспечения для установки (стр. 3)
- Настройка параметров и периферийного оборудования (стр. 14)

Устранение неполадок

- Программное обеспечение не может быть установлено (стр. 22)
- Проверка IP-адреса аппарата (стр. 22)

Установка драйвера с использованием существующего порта

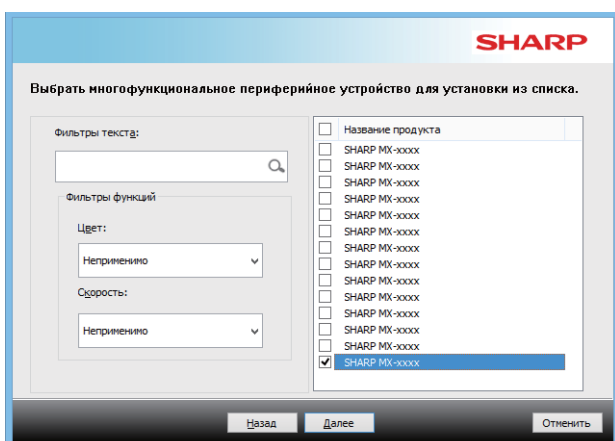
Установите драйвер с использованием существующего порта компьютера. Можно также создать новый порт.

1 Выберите вариант [Использовать существующий порт] и щелкните по кнопке [Далее].

Информацию о том, как открыть экран настраиваемой установки, см. в разделе "[Выборочная установка \(стр. 7\)](#)".

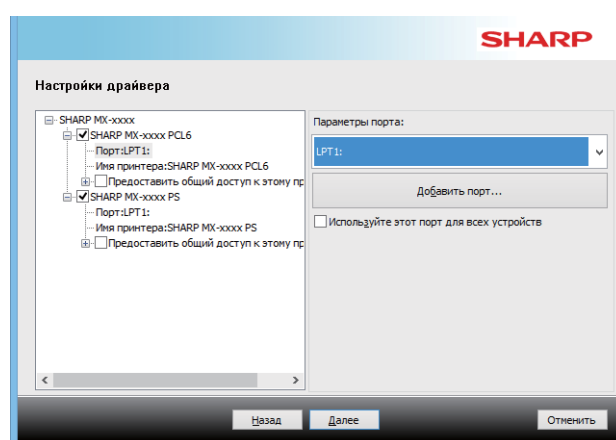
2 При появлении окна выбора модели выберите имя модели Вашего аппарата и щелкните на кнопке [Далее].

Список можно отфильтровать по названию компонента или модели, типу цвета и скорости.



3 Укажите порт.

- Можно выбрать [Порт], если его нужно изменить, и выбрать в списке нужный порт.
- Чтобы создать новый порт, щелкните [Добавить порт]. Подробное описание процедур см. на шаге 4 в разделе "[Изменение порта \(стр. 15\)](#)".



4 Продолжайте установку, следуя инструкциям, появляющимся на экране.

Подробное описание процедур см. на шаге 5 в разделе "[Установка указанием адреса аппарата \(стр. 8\)](#)".

На этом установка будет завершена.

Связанные темы

- Windows / выбор программного обеспечения для установки (стр. 3)
- Настройка параметров и периферийного оборудования (стр. 14)
- Изменение порта (стр. 15)

Устранение неполадок

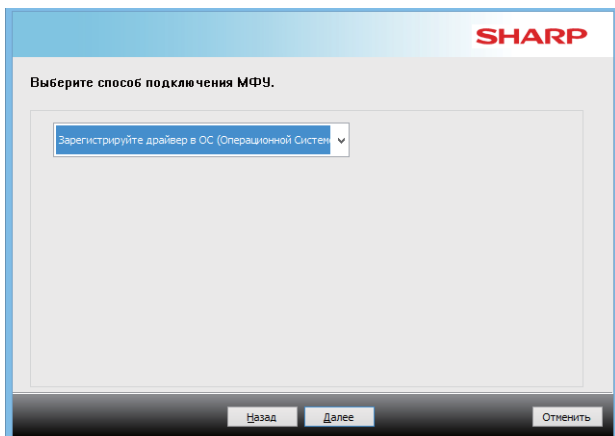
- Программное обеспечение не может быть установлено (стр. 22)

Установка только драйвера

Нельзя установить только драйвер ПК-факса, поскольку в меню отображается только драйвер принтера.

1 Выберите вариант [Зарегистрируйте драйвер в ОС (Операционной Системе)] и щелкните по кнопке [Далее].

Информацию о том, как открыть экран настраиваемой установки, см. в разделе "[Выборочная установка \(стр. 7\)](#)".



2 Прочитайте текст на экране и нажмите кнопку [Далее].

Начнется операция установки. Когда откроется окно завершения установки, нажмите кнопку [Готово].

- Если появится окно с предупреждением о требованиях безопасности, нажмите кнопку [Установить].

Связанные темы

- Windows / выбор программного обеспечения для установки (стр. 3)

Настройка параметров и периферийного оборудования

1 Нажмите кнопку [пуск] и выберите [Установки] → [Устройство] → [Устройства и принтеры].

В Windows 8.1 / Windows Server 2012 щелкните правой кнопкой мыши по кнопке [пуск] и выберите [Панель управления] → [Просмотр устройств и принтеров] (или [Устройства и принтеры]).

2 Откройте окно свойств принтера.

- (1) Правой клавишей мыши щелкните на пиктограмме драйвера принтера аппарата.
- (2) Выберите [Свойства принтера].

3 Щелкните на закладке [Конфигурация].

4 Щелкните на кнопке [Авто Конфигурация].

Установки будут сконфигурированы автоматически на базе определенного состояния аппарата.

5 Щелкните на кнопке [ОК] в окне свойств принтера.

Если используется драйвер PPD, выполните следующие действия в окне свойств принтера на этапе 2:

- (1) Щелкните на закладке [Установки Устройства].
- (2) Сконфигурируйте каждую позицию на базе конфигурации аппарата.

Позиции и операции конфигурирования варьируются в зависимости от версии операционной системы.

Связанные темы

- Windows / выбор программного обеспечения для установки (стр. 3)
- Изменение порта (стр. 15)

Устранение неполадок

- Программное обеспечение не может быть установлено (стр. 22)
- Проверка параметров периферийных устройств (стр. 22)
- Проблемы в Windows (стр. 23)
- Не удается автоматически сконфигурировать параметры и периферийные устройства данного аппарата (стр. 23)

Изменение порта

1 Нажмите кнопку [пуск] и выберите [Установки] → [Устройство] → [Устройства и принтеры].

В Windows 8.1 / Windows Server 2012 щелкните правой кнопкой мыши по кнопке [пуск] и выберите [Панель управления] → [Просмотр устройств и принтеров] (или [Устройства и принтеры]).

2 Откройте окно свойств принтера.

- (1) Правой клавишей мыши щелкните на пиктограмме драйвера принтера аппарата.
- (2) Выберите [Свойства принтера].

3 Добавление или изменение порта.

- (1) Щелкните на закладке [Порты].
- (2) Щелкните на кнопке [Добавить Порт].

- Чтобы изменить существующий порт, выберите нужный порт из списка и нажмите кнопку [Применить].

4 Выберите тип порта и нажмите кнопку [Новый порт].

• Standard TCP/IP Port

Это стандартный порт принтера, назначаемый операционной системой.

- (1) Щелкните на кнопке [Далее].
- (2) Введите IP адрес аппарата в [Имя принтера или IP-адрес], а затем щелкните на кнопке [Далее].
- (3) Щелкните на кнопке [Завершить].

• SC2 TCP/IP Port

Используйте этот порт, если будет использоваться функция тандемной печати в сети IPv4.

- (1) Введите IP адрес аппарата.
- (2) Убедитесь в том, что выбрано [LPR].
- (3) Убедитесь в том, что введено [Ip].
- (4) Щелкните на кнопке [ОК].

• SC-Print2005 Port

Если драйвер принтера устанавливается с помощью "Выборочная установка" при выборе "Использовать порт IPP или IPPS", будет добавлен порт "SC-Print2005 Port".

Следуйте инструкциям, появляющимся на экране.

- Опция "SC2 TCP/IP Port" добавляется, когда драйвер принтера установлен с использованием метода "Выборочная установка" и выбором опции "Введите IP-адрес МФУ" или "Поиск МФУ".
- Значение "SC2 TCP/IP Port" не может использоваться, если аппарат подключен к сети IPv6.

5 Щелкните на кнопке [Заккрыть] экрана этапа 4 операции.

6 Щелкните на кнопке [Применить] экрана этапа 3 операции.

- При использовании порта, созданного с использованием опции "Standard TCP/IP Port", на экране, открывшемся после того как вы щелкнули по кнопке [Сконфигурировать Порт] на экране на шаге 3, убедитесь в том, что флажок [Состояние SNMP разрешено] не установлен (). Если флажок [Состояние SNMP разрешено] будет установлен () , возможны ошибки при печати.

Связанные темы

- Windows / выбор программного обеспечения для установки (стр. 3)
- Установка драйвера с использованием существующего порта (стр. 12)

Устранение неполадок

- Программное обеспечение не может быть установлено (стр. 22)
- Проверка IP-адреса аппарата (стр. 22)
- Проблемы в Windows (стр. 23)

Установка утилиты Printer Status Monitor

Данная утилита показывает состояние принтера, наличие финишера, формат бумаги и количество оставшейся бумаги в лотках. Утилита Status Monitor не будет работать, если используется функция IPP.

1 Загрузите приложение Printer Status Monitor с нашего веб-сайта и установите его.

Дополнительную информацию можно получить у своего поставщика или у ближайшего представителя авторизованной сервисной службы.

2 Следуйте инструкциям, появляющимся на экране.

3 При появлении экрана завершения установки щелкните на кнопке [Готово].

Для автоматического запуска утилиты Printer Status Monitor при включении компьютера установите флажок [Добавить эту программу в папку Группы запуска] и щелкните на кнопке [Готово].

На этом установка будет завершена.

После установки может появиться сообщение о необходимости перезагрузки компьютера. При появлении этого сообщения щелкните на кнопке [Да] для перезапуска Вашего компьютера.

- Об операциях по использованию утилиты Printer Status Monitor смотрите в файле Справка. Нажмите кнопку [пуск] системы Windows, выберите [Все приложения] (или [Все Программы]), [SHARP Printer Status Monitor], а затем – [Справка]. (В Windows 8.1 в окне "Приложения" выберите [Справка] в меню "SHARP Printer Status Monitor".)

Связанные темы

- Windows / выбор программного обеспечения для установки (стр. 3)

Устранение неполадок

- Программное обеспечение не может быть установлено (стр. 22)
- Проблемы в Windows (стр. 23)

Установка драйвера сканера

1 Дважды щелкните по значку [Setup] (📄).

Если вы получили программное обеспечение с нашего веб-сайта или у своего поставщика

Извлеките полученную программу установки и дважды щелкните по значку [Setup] в папке. Выполните последующие шаги.

Если в комплект поставки аппарата входит "Software CD-ROM"

Вставьте "Software CD-ROM" в компьютер, перейдите на компакт-диск, дважды щелкните по значку [Setup] и щелкните [Службное программное обеспечение] - [Драйвер сканера (TWAIN)].

- Вы можете выбрать текст "ЛИЦЕНЗИИ НА ПРОГРАММНОЕ ОБЕСПЕЧЕНИЕ" на различных языках, выбрав нужный из языкового меню. Для установки программного обеспечения на выбранном языке продолжите установку на нем.

2 Следуйте инструкциям, появляющимся на экране.

Прочтите появившееся на экране сообщение и щелкните на кнопке [Далее].

3 При появлении окна завершения установки щелкните на кнопке [ОК].

После установки может появиться сообщение о необходимости перезагрузки компьютера. При появлении этого сообщения щелкните на кнопке [Да] для перезапуска Вашего компьютера.

4 Нажмите кнопку [пуск] системы Windows, выберите [Все приложения] (или [Все Программы]), [SHARP MFP TWAIN K*], а затем – [Выбрать Устройство].

В Windows 8.1 в окне "Приложения" выберите [Выбрать Устройство] в меню "SHARP MFP TWAIN K*".

* Знаки и цифры могут меняться в зависимости от модели.

5 Нажмите кнопку [Поиск].

Если Вам известен IP адрес, можете щелкнуть на кнопке [Ввод] и ввести IP адрес без выполнения поиска.

6 Выберите IP адрес аппарата из меню "Адрес" и щелкните на кнопке [ОК].

- Обратитесь к системному администратору (сетевому администратору) с вопросом об IP адресе аппарата.
- Имя (имя хоста) или IP адрес аппарата могут быть непосредственно введены в поле "Адрес".
- Если номер порта, используемого для функции сканирования аппарата, был изменен, введите двоеточие ":" после IP адреса, а затем - номер порта. (Обычно номер порта вводить не нужно.)

7 Нажмите кнопку [ОК].

На этом конфигурирование драйвера сканера будет завершено.

Связанные темы

- Windows / выбор программного обеспечения для установки (стр. 3)

Устранение неполадок

- Программное обеспечение не может быть установлено (стр. 22)
- Проверка IP-адреса аппарата (стр. 22)
- Проблемы в Windows (стр. 23)

macOS / Установка драйвера принтера

В этом разделе приведены инструкции по установке и настройке принтера на компьютерах macOS. Чтобы установить драйвер принтера с помощью файла, загруженного из Интернета, начните с шага 3.

1 Дважды щелкните на папке [macOS].

- (1) Вставьте диск "Software CD-ROM" в CD-ROM дисковод компьютера.
- (2) Дважды щелкните на пиктограмме [CD-ROM] рабочего стола.
- (3) Дважды щелкните на папке [macOS].

2 Дважды щелкните на папке, соответствующей версии операционной системы.

3 Дважды щелкните на файле DMG.

Перед установкой программного обеспечения ознакомьтесь с файлом "ReadMe First". "ReadMe First" находится в папке [English], находящейся внутри папки [Readme].
* Знаки и цифры могут меняться в зависимости от модели.

4 Дважды щелкните по значку [MX-C55*].

* В зависимости от модели могут отличаться символ или номер.

5 Щелкните на кнопке [Continue] ([Продолжить]).



6 Убедитесь, что Вам понятно содержание соглашения, а затем щелкните на кнопке [Continue] ([Продолжить]).

- Если текст лицензии появился на другом языке, измените выбор в языковом меню.

7 Щелкните на кнопке [Agree] ([Согласен]).

8 Щелкните на кнопке [Install] ([Установить]).

Начнется операция установки.

- В зависимости от даты выдачи сертификата, во время установки драйвера принтера может появиться предупреждающее сообщение. Это не является проблемой, поэтому продолжайте установку.
- При появлении окна "Подтвердите Подлинность" введите пароль и нажмите кнопку [Установить программное обеспечение] (или [ОК]).

9 При появлении экрана завершения установки нажмите кнопку [Заккрыть].

На этом установка программного обеспечения будет завершена. Сконфигурируйте установки драйвера принтера.

10 Щелкните по [System Preferences] в меню Apple и выберите [Printers & Scanners].

11 Нажмите кнопку [+] и выберите [Добавить принтер или сканер].

Связанные темы

Системные требования (Операционная система):

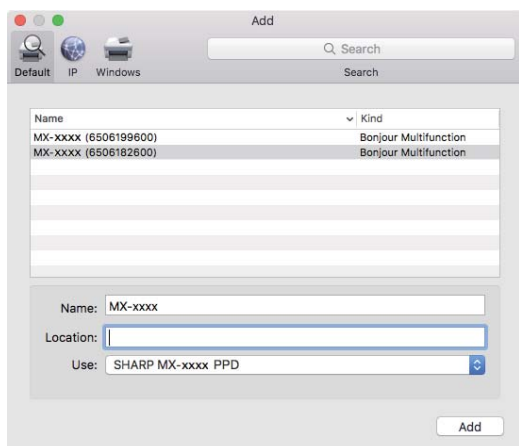
- macOS 10.9 - 10.15
- В зависимости от используемой модели может потребоваться набор расширения PS3.
- В окружении macOS использование драйвера сканера и ПК-Факс драйвера невозможно.

- Печать с использованием функции IPP (стр. 20)

Устранение неполадок

- Программное обеспечение не может быть установлено (стр. 22)
- Настройка аппарата (стр. 22)
- Проблемы в ОС macOS (стр. 24)

12 Щелкните на пиктограмме [Default].



13 Щелкните на имени модели аппарата.

Название модели обычно отображается в следующем виде:
<название модели> (<серийный номер>)

14 Убедитесь в том, что выбран PPD файл Вашей модели.

PPD файл аппарата выбирается автоматически.

15 Щелкните на кнопке [Add].

- PPD файл установлен в следующих папках диска группы запуска.
[Library] - [Printers] - [PPDs] - [Contents] - [Resources]
Применяемая папка может отличаться в зависимости от ОС. Подробная информация приведена в руководстве к ОС.

16 Щелкните по значку принтера, нажмите на кнопку [Options & Supplies] (Опции и Расходные материалы) и откройте вкладку [Option] (или [Driver]).

17 Проверьте конфигурацию аппарата.

Если конфигурация аппарата была выполнена автоматически, проверьте, все ли правильно.

При наличии ошибок задайте параметры вручную, как описано ниже:

- (1) Выберите периферийные устройства, установленные на аппарате
- (2) Щелкните по кнопке [OK]

На этом конфигурирование драйвера принтера будет завершено.

- Вы можете проверить установленные на аппарате опции, распечатав "Список Состояния Аппарата".
[Список Состояния Аппарата]: [Установки] → [Состояние] → [Список для Пользователя] → [Печатать]

Связанные темы

- Печать с использованием функции IPP (стр. 20)

Устранение неполадок

- Программное обеспечение не может быть установлено (стр. 22)
- Настройка аппарата (стр. 22)
- Проблемы в ОС macOS (стр. 24)

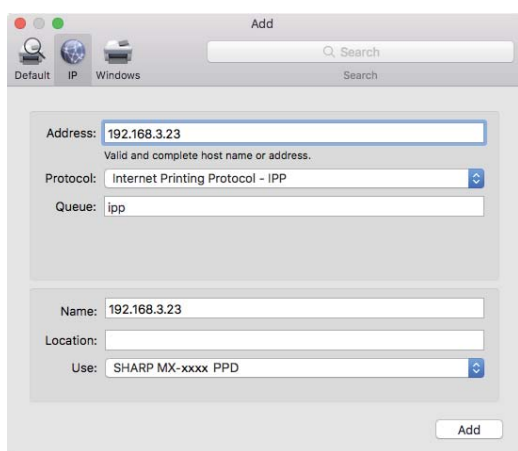
Печать с использованием функции IPP

Вы можете использовать принтер в качестве факсимильного аппарата и передавать на него документы, даже если аппарат расположен в удаленном месте.

1 Откройте окно [Printer browser].

Чтобы открыть данное окно, следуйте инструкциям из раздела "[macOS / Установка драйвера принтера \(стр. 18\)](#)" (этапы 1–10).

2 Щелкните на пиктограмме [IP].



3 Выберите [IPP] в "Protocol" ("Протокол").

4 Введите адрес аппарата (IP адрес или имя домена) и наименование в очереди.

5 Введите "ipp" в "Queue" ("Очередь").

6 Убедитесь в том, что выбран PPD файл Вашей модели.

PPD файл аппарата выбирается автоматически.

7 Щелкните на кнопке [Add].

8 Выполните установку.

Связанные темы

- Печать с использованием функции IPP (стр. 20)

Устранение неполадок

- Программное обеспечение не может быть установлено (стр. 22)
- Настройка аппарата (стр. 22)
- Проблемы в ОС macOS (стр. 24)

Устранение неполадок

В этом разделе рассказывается о том, какие проблемы могут возникнуть при установке драйвера принтера или программного обеспечения, и описывается их решение.

Проблемы при установке (Windows, macOS) 22

- Программное обеспечение не может быть установлено 22

Настройка аппарата 22

- Проверка IP-адреса аппарата 22
- Проверка параметров периферийных устройств 22

Проблемы в Windows 23

- Аппарат не определяется 23
- Не удается автоматически сконфигурировать параметры и периферийные устройства данного аппарата 23
- Удаление программного обеспечения 24

Проблемы в ОС macOS 24

- Аппарат не определяется 24
- Удаление программного обеспечения 24

Проблемы при установке (Windows, macOS)

! Программное обеспечение не может быть установлено

ПРОВЕРКА

Достаточно ли свободного места на Вашем Локальный Жесткий Диск?

Возможное

Удалите все ненужные файлы и приложения для увеличения свободного пространства на Локальный Жесткий Диск.

ПРОВЕРКА

Не используется ли операционная система, которая не поддерживается?

Возможное

Убедитесь в том, что программное обеспечение может быть запущено в Вашей операционной системе.
⇒ [Windows / выбор программного обеспечения для установки \(стр. 3\)](#)
⇒ [macOS / Установка драйвера принтера \(стр. 18\)](#)

Настройка аппарата

! Проверка IP-адреса аппарата

ПРОВЕРКА

IP-адрес аппарата можно проверить.

Возможное

На главном экране коснитесь кнопки [Установки] и выберите [Состояние] → [Состояние сети].

! Проверка параметров периферийных устройств

ПРОВЕРКА

Чтобы проверить параметры периферийных устройств, выполните следующие действия.

Возможное

Распечатайте список состояния аппарата. Для этого нажмите клавишу [Установки] → перейдите на вкладку [Состояние] → выберите [Список для Пользователя] → [Список Состояния Аппарата].

Проблемы в Windows

! Аппарат не определяется

ПРОВЕРКА

Ваш компьютер подключен к той же сети, что и аппарат?

Возможное

Если аппарат и компьютер подключены к одной локальной сети, принтер можно будет определить автоматически. Если аппарат и принтер подключены к разным подсетям, щелкните по кнопке [Определите условие], введите имя аппарата (имя хоста) или IP-адрес и выполните повторный поиск.

ПРОВЕРКА

Правильно ли подключен Ваш компьютер к аппарату?

Возможное

бедитесь в надежности подключения кабеля к разъемам LAN Вашего компьютера и аппарата. Проверьте также подключения на концентраторе.

ПРОВЕРКА

Включено ли питание аппарата?

Возможное

Если аппарат выключен, он не будет обнаруживаться. Нажмите на выключатель питания и повторите поиск, когда аппарат включится.

! Не удается автоматически сконфигурировать параметры и периферийные устройства данного аппарата

ПРОВЕРКА

Если параметры и периферийные устройства не удалось сконфигурировать автоматически, нужно выполнить настройку вручную.

⇒ [Настройка параметров и периферийного оборудования \(стр. 14\)](#)

Возможное

Чтобы проверить состояние и выполнить настройку установленных на аппарате периферийных устройств, выполните следующие действия.

- 1) Распечатайте список "Список Состояния Аппарата" из меню настройки и проверьте правильность параметров, а также настроек периферийных устройств и лотков. Чтобы распечатать список настроек аппарата, нажмите кнопку [Установки], перейдите на вкладку [Состояние] → выберите [Список для Пользователя] → [Список Состояния Аппарата].
- 2) В меню [Состояние Лотков], [Наименование типа бумаги], [Установить Тандемную Печать] щелкните по соответствующей кнопке и проверьте данные.

Состояние Лотков:

Будут использоваться настройки, указанные в системном меню параметров аппарата ([Общие Параметры настройки] → [Настройки Бумаги] → [Параметры лотка для бумаги]). Задайте формат и тип бумаги, загруженной в каждый лоток.

Наименование типа бумаги:

Будут использоваться настройки, указанные в системном меню параметров аппарата ([Общие Параметры настройки] → [Настройки Бумаги] → [Регистрация Типа Бумаги]). Если имя или тип пользователя были изменены, введите новое имя.

Установить Тандемную Печать:

В системном меню параметров аппарата (для администратора) введите настройки (клиента IP-адрес). Для этого перейдите в меню [Общие Параметры настройки] → [Управление Аппаратом] → [Установка Тандемного Подключения]. Функция тандемной печати может быть сконфигурирована, только если драйвер принтера установлен методом «Выборочная установка» и при установке указана опция [Введите IP-адрес МФУ] или [Поиск МФУ].

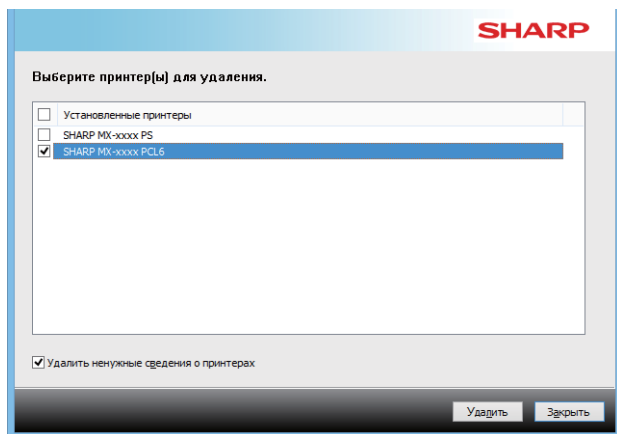
! Удаление программного обеспечения

ПРОВЕРКА

Чтобы удалить установленное программное обеспечение, выполните следующие действия.

Возможное

- 1) Нажмите кнопку [пуск] и выберите [Параметры] → [Системный] → [Приложения и возможности]. (В Windows 8.1 / Windows Server 2012 щелкните правой кнопкой мыши по кнопке [пуск] и выберите [Панель управления] → [Удаление программы].)
- 2) Выберите [SHARP Driver Uninstall Tool] и нажмите [Удалить].
- 3) Выберите в списке драйвер принтера или драйвер ПК-Факс, который нужно удалить, затем нажмите кнопку [Удалить].



- 4) Нажмите кнопку [Закрыть].
- 5) Выберите в списке другое программное обеспечение, которое необходимо удалить, и удалите его.
- 6) Перезапустите Ваш компьютер.

Проблемы в ОС macOS

! Аппарат не определяется

ПРОВЕРКА

Включено ли питание аппарата?

Возможное

Если аппарат выключен, он не будет обнаруживаться. Нажмите на выключатель питания и повторите поиск, когда аппарат включится.

ПРОВЕРКА

Правильно ли подключен Ваш компьютер к аппарату?

Возможное

Обратитесь к надежности подключения кабеля к разъемам LAN Вашего компьютера и аппарата. Проверьте также подключения на концентраторе.

! Удаление программного обеспечения

Возможное

Удалите принтер, использующий PPD файл аппарата, из списка принтеров. О выводе на дисплей списка принтеров смотрите этап операции 10 раздела "[macOS / Установка драйвера принтера \(стр. 18\)](#)".

Примечание

SHARP®

SHARP CORPORATION