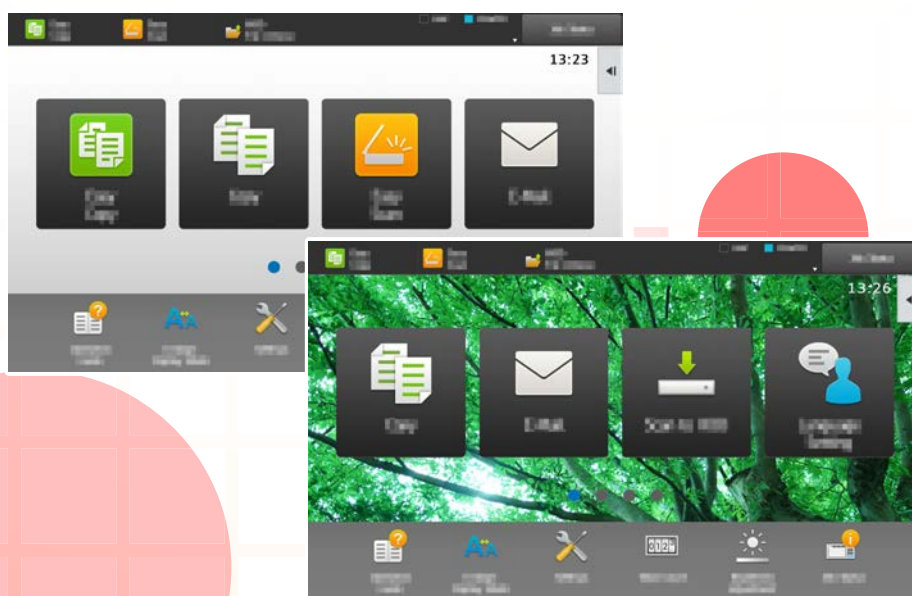


Руководство по настройке интерфейса



СОДЕРЖАНИЕ

О ДАННОМ РУКОВОДСТВЕ	2
НАСТРОЙКА ДИСПЛЕЯ	3
• Элементы, которые можно настроить	4
• Общая последовательность действий при настройке интерфейса	6
РЕДАКТИРОВАНИЕ КНОПОК БЫСТРОГО ВЫЗОВА	9
• Добавление кнопок быстрого вызова	9
• Удаление кнопки быстрого вызова	12
• Изменение кнопки быстрого вызова	14
• Добавление изображения кнопки быстрого вызова	17
• Перемещение кнопки быстрого вызова	19
• Возврат кнопок быстрого вызова к состоянию, установленному по умолчанию	21
РЕДАКТИРОВАНИЕ ГЛАВНОГО ЭКРАНА	23
• Смена шаблона расположения кнопок на главном экране	23
• Выбор индикации для главного экрана	25
• Изменение цвета текста на главном экране	26
• Замена фоновое изображение главного экрана	27
• Замена фиксированных кнопок	30
• Увеличение размера текста	32
• Смена языка, используемого в аппарате	33

О ДАННОМ РУКОВОДСТВЕ

В данном руководстве описан процесс настройки пользовательского интерфейса сенсорной панели, например, фонового изображения и изображений значков.

Примечания

- Обозначение "МХ-xxxx" в данном руководстве относится к аппарату, где "xxxx" соответствует названию модели.
- В данном руководстве отсутствует подробное описание функций аппарата. Подробная информация об упоминаемых в данном руководстве названиях и функциях приведена в документе "Руководство пользователя".
- При подготовке данного руководства уделялось значительное внимание. При наличии каких-либо комментариев или вопросов относительно руководства обратитесь к своему дилеру или в ближайший авторизованный сервисный центр.
- Изделие прошло строгий контроль качества и проверку. В случае обнаружения какого-либо дефекта или другой проблемы обратитесь к своему дилеру или в ближайший авторизованный сервисный центр.
- За исключением случаев, предусмотренных законом, SHARP не несет ответственности за сбои, возникающие во время эксплуатации изделия или его дополнительных устройств, сбои, вызванные неправильной эксплуатацией изделия и его дополнительных устройств, другие сбои, а также какие бы то ни было убытки, возникающие в результате эксплуатации изделия.

Внимание

- Запрещается воспроизведение, адаптация или перевод содержимого данного руководства без предварительного письменного разрешения, за исключением случаев, предусмотренных законодательством об авторском праве.
- Любая информация, приведенная в данном руководстве, может быть изменена без уведомления.

Иллюстрации, панель управления, сенсорная панель и веб-страницы в данном руководстве

Обычно периферийные устройства поставляются дополнительно, однако отдельные периферийные устройства могут входить в стандартный комплект поставки некоторых моделей аппаратов.

В описаниях некоторых функций и операций предполагается, что установлены устройства, отличные от указанных выше. В зависимости от содержимого, модели и от того, какие периферийные устройства установлены, использование может быть невозможным. Подробная информация приведена в документе "Руководство пользователя".

- Приведенные в руководстве изображения экранов, сообщения и названия кнопок могут отличаться от реальных вследствие модификаций и усовершенствований изделия.
- Сенсорная панель, иллюстрации и экраны настроек в настоящем руководстве приведены только для справки. Они могут изменяться в зависимости от модели, параметров установки, настроек, отличных от настроек по умолчанию, страны и региона.
- В настоящем руководстве предполагается, что используется полноцветный аппарат. Некоторые описания могут не относиться к черно-белым аппаратам.

НАСТРОЙКА ДИСПЛЕЯ

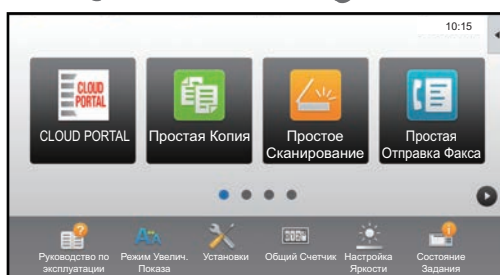
Функция настройки интерфейса позволяет настроить главный экран и кнопки быстрого вызова для упрощения эксплуатации аппарата.

Например, часто используются функции Тандем. Копия и Копирование Визиток, которые недоступны в режимах Простая Копия и Простое Сканирование. Необходимо с помощью кнопки быстрого вызова Копия или E-mail перейти к соответствующему экрану, выбрать кнопки быстрого вызова и коснуться нужных функций. Переместив эти кнопки быстрого вызова на начальную страницу главного экрана, можно быстро выбирать соответствующие функции.

Выполните настройку дисплея для упрощения эксплуатации аппарата.

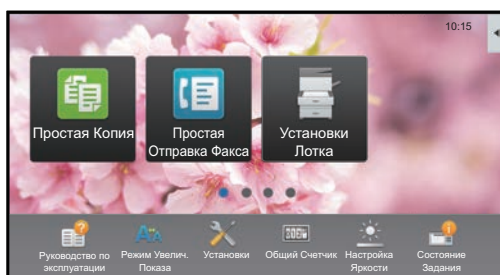
Нужно, чтобы отображалась только небольшая группа используемых кнопок.

Нужно, чтобы фон был ярким.



Нужно, чтобы на начальном экране отображались наиболее часто используемые кнопки.

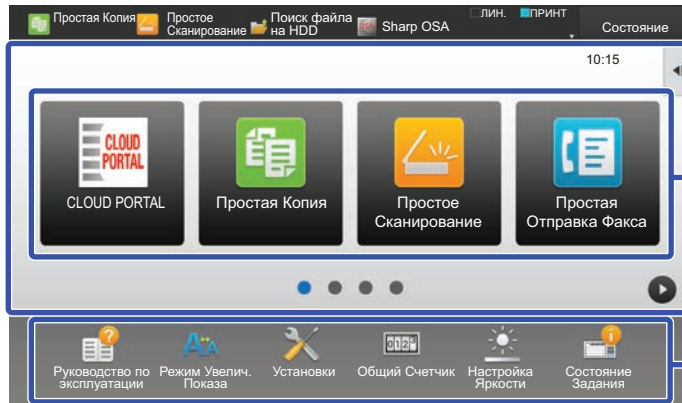
Нужно проверять оставшееся количество тонера.



Настроив главный экран, можно получить непосредственный доступ к функциям и параметрам, а также проверять уровень тонера. Также можно заменить фон пользовательским изображением, например, одним из ваших любимых изображений.

Элементы, которые можно настроить

Можно настроить показанные ниже элементы.



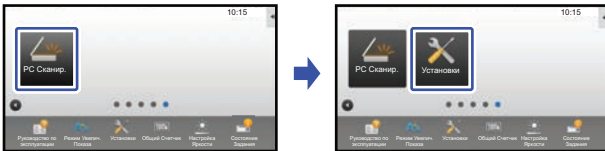
Кнопки быстрого вызова

Фон

Фиксированные кнопки

Добавление часто используемой кнопки быстрого вызова

Функции, которые обычно не отображаются на главном экране, можно отобразить для непосредственного выбора.



► [Добавление кнопок быстрого вызова \(стр. 9\)](#)

Удаление отображаемых кнопок быстрого вызова

Отображаемые на главном экране кнопки быстрого вызова можно удалять и упорядочивать.



► [Удаление кнопки быстрого вызова \(стр. 12\)](#)

Изменение отображаемых кнопок быстрого вызова

Можно менять кнопки быстрого вызова и изменять их расположение.



► [Изменение кнопки быстрого вызова \(стр. 14\)](#)

Замена изображения кнопки быстрого вызова пользовательским изображением

Можно настраивать кнопки быстрого вызова, предварительно сохранив нужные изображения.



► [Добавление изображения кнопки быстрого вызова \(стр. 17\)](#)

Изменение расположения кнопок быстрого вызова

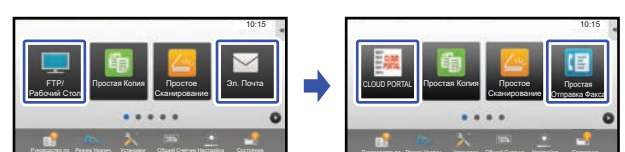
Расположение кнопок быстрого вызова можно изменять, перемещая их в удобные для использования позиции.



► [Перемещение кнопки быстрого вызова \(стр. 19\)](#)

Восстановление исходного расположения кнопок быстрого вызова

При случайном перемещении кнопок быстрого вызова можно восстановить их расположение, установленное по умолчанию.



► [Возврат кнопок быстрого вызова к состоянию, установленному по умолчанию \(стр. 21\)](#)

Изменение расположения кнопок на главном экране

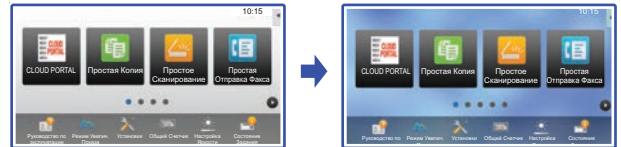
Для добавления дополнительных кнопок быстрого вызова можно изменять расположение кнопок на главном экране.



- ▶ [Смена шаблона расположения кнопок на главном экране \(стр. 23\)](#)

Замена фонового цвета главного экрана

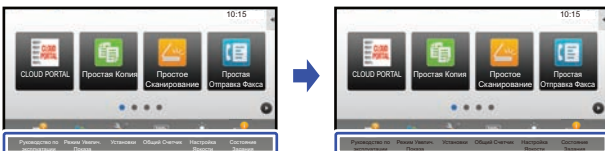
Фоновый цвет главного экрана можно менять на цвет предварительно установленной цветовой схемы.



- ▶ [Выбор индикации для главного экрана \(стр. 25\)](#)

Изменение цвета текста на главном экране

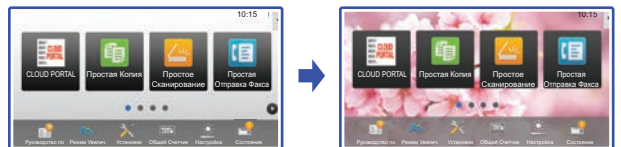
Цвет текста на главном экране можно менять на белый или черный.



- ▶ [Изменение цвета текста на главном экране \(стр. 26\)](#)

Замена фона пользовательским изображением

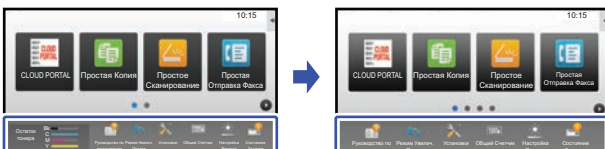
Фон главного экрана можно менять на нужный.



- ▶ [Замена фонового изображения главного экрана \(стр. 27\)](#)

Изменение набора фиксированных кнопок

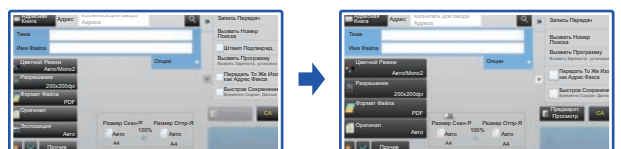
Можно изменять набор фиксированных кнопок и отображать коэффициент использования тонера.



- ▶ [Замена фиксированных кнопок \(стр. 30\)](#)

Увеличение отображаемого текста

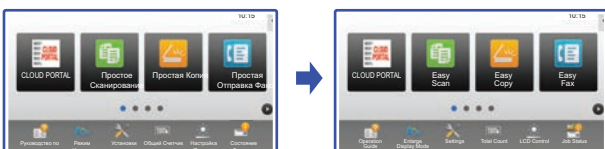
Можно увеличивать размер текста, отображаемого в обычном режиме копирования и отправки изображения.



- ▶ [Увеличение размера текста \(стр. 32\)](#)

Изменение языка

Можно изменять язык интерфейса.



- ▶ [Смена языка, используемого в аппарате \(стр. 33\)](#)

Общая последовательность действий при настройке интерфейса

Для изменения главного экрана или кнопок быстрого вызова настройте параметры на панели действий главного экрана или на веб-странице.

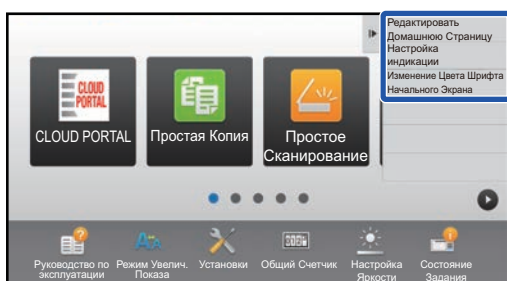
Настраивать параметры должен администратор аппарата.



Эта общая последовательность действий не применяется для операций "Замена фиксированных кнопок" ([▶ стр. 30](#)), "Увеличение размера текста" ([▶ стр. 32](#)) и "Смена языка, используемого в аппарате" ([▶ стр. 33](#)). Выполняйте действия, описанные в указанных выше разделах.

Общая последовательность действий при использовании сенсорной панели

1

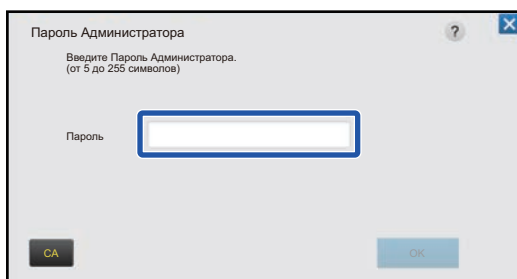


На главном экране откройте панель действий и коснитесь одного из отображающихся пунктов.

На панели действий отображаются пункты "Редактировать Домашнюю Страницу", "Настройка индикации" и "Изменение Цвета Шрифта Начального Экрана".

- [Редактировать Домашнюю Страницу]
 - ▶ [Добавление кнопок быстрого вызова \(стр. 9\)](#)
 - ▶ [Удаление кнопки быстрого вызова \(стр. 12\)](#)
 - ▶ [Изменение кнопки быстрого вызова \(стр. 14\)](#)
 - ▶ [Перемещение кнопки быстрого вызова \(стр. 19\)](#)
 - ▶ [Возврат кнопок быстрого вызова к состоянию, установленному по умолчанию \(стр. 21\)](#)
- [Настройка индикации]
 - ▶ [Выбор индикации для главного экрана \(стр. 25\)](#)
- [Изменение Цвета Шрифта Начального Экрана]
 - ▶ [Изменение цвета текста на главном экране \(стр. 26\)](#)

2



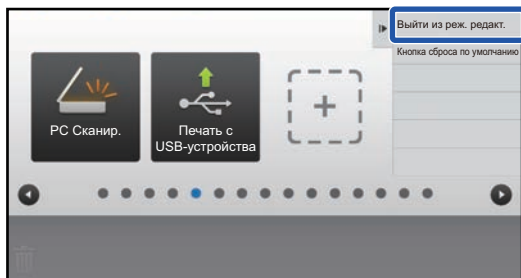
Откроется экран ввода пароля администратора. Введите свой пароль.

Введите пароль администратора.

3

Настройте параметры.

4



По завершении настройки параметров коснитесь пункта **[Выйти из реж. редак.]**.

Если выбран пункт [Настройка индикации] или [Изменение Цвета Шрифта Начального Экрана], коснитесь пункта [Завершить и Возвратиться]. По завершении настройки интерфейса коснитесь кнопки [Выход из системы].

Общая последовательность действий при использовании веб-страницы

1

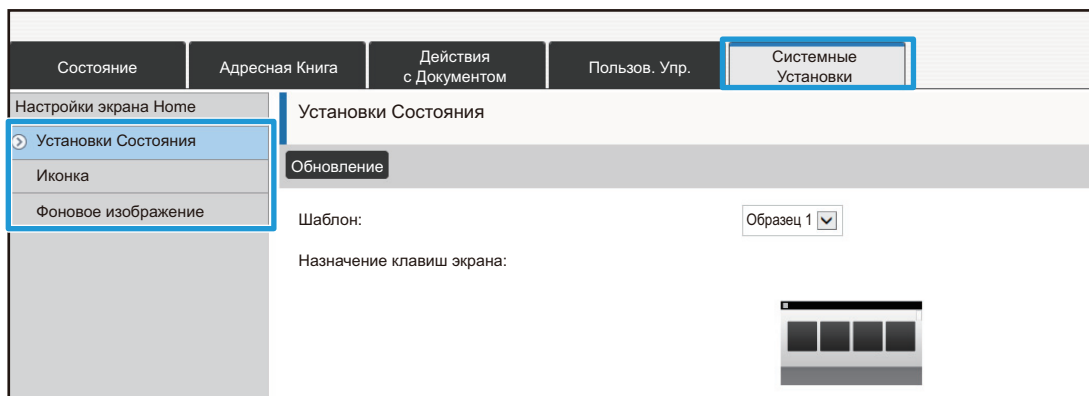
Для подключения к веб-серверу введите в веб-браузере IP-адрес аппарата.

Заводская установка по умолчанию после ввода IP-адреса предполагает ввод пароля пользователя.

2

На веб-странице щелкните по вкладке **[Системные Установки]** → пункту **[Настройки экрана Home]**.

Для некоторых параметров после щелчка по пункту [Настройки экрана Home] может потребоваться ввод пароля пользователя. Если не выполнялась аутентификация пользователя, необходимо ввести пароль администратора.



3

Настройте параметры.

4

По завершении настройки параметров щелкните по кнопке [Передать].

Параметры будут сохранены в аппарате и применены.

Чая Книга	Действия с Документом	Пользов. Упр.	Системные Установки
1. Область Прокрутки:		<input checked="" type="radio"/>	Белый
		<input type="radio"/>	Черный
2. Фиксированная Область:		<input checked="" type="radio"/>	Белый
		<input type="radio"/>	Черный
3. Часы:		<input type="radio"/>	Белый
		<input checked="" type="radio"/>	Черный
<input type="button" value="Передать"/>			

Полностью завершив настройку интерфейса, щелкните по кнопке [Выход из системы] и закройте веб-браузер.

РЕДАКТИРОВАНИЕ КНОПОК БЫСТРОГО ВЫЗОВА

Кнопки быстрого вызова можно добавлять на главный экран, а также удалять с него, если они не нужны. Также для упрощения эксплуатации аппарата можно изменять порядок отображения кнопок быстрого вызова, их названия и изображения.

Добавление кнопок быстрого вызова

В данном разделе описано добавление на главный экран кнопки быстрого вызова.

Кнопку быстрого вызова можно добавить с помощью сенсорной панели или с веб-страницы. На веб-странице можно заменить изображение кнопки быстрого вызова любым пользовательским изображением.



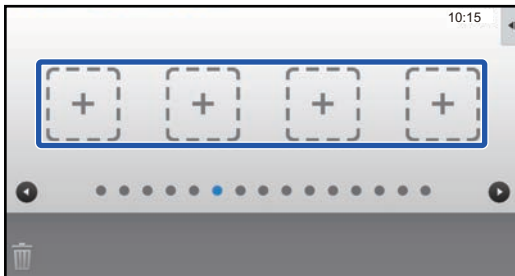
С сенсорной панели

1

На главном экране откройте панель действий и коснитесь пункта [Редактировать Домашнюю Страницу].

► [Общая последовательность действий при использовании сенсорной панели \(стр. 6\)](#)

2



Коснитесь свободной позиции кнопки быстрого вызова.

3



Коснитесь функции, которую нужно добавить.

В выбранную позицию будет добавлена кнопка быстрого вызова.

4

Выход из режима настройки описан в разделе "[Общая последовательность действий при использовании сенсорной панели](#)" (► [стр. 6](#)).

С веб-страницы

1 Открытие экрана настройки описано в разделе "**Общая последовательность действий при использовании веб-страницы**" ([▶ стр. 7](#)).

2 Щелкните по пункту [Установки Состояния], затем щелкните по пункту [Установки нет].

Состояние	Адресная Книга	Действия с Документом	Пользов. Упр.	Системные Установки
Настройки экрана Home				
Установки Состояния	Кнопка Home (Основной Экран)			
Иконка	№			
Фоновое изображение	31	Установки нет		
	32	Установки нет		
	33	Установки нет		
	34	Установки нет		
	35	Установки нет		
	36	Установки нет		
	37	Установки нет		
	38	Установки нет		
	39	Установки нет		
	40	Установки нет		

3 Выберите функцию, которую нужно добавить.

Состояние	Адресная Книга	Действия с Документом	Пользов. Упр.	Системные Установки
Настройки экрана Home				
Установки Состояния	Регистрация Экрана Первой страницы.			
Иконка	<input type="button" value="Передать"/> <input type="button" value="Отменить"/>			
Фоновое изображение	Список Групп №31: Установки нет			
	Копия:	<input checked="" type="radio"/> Не выбирать <input type="radio"/> Простая Копия <input type="radio"/> Копировальное устройство <input type="radio"/> Список Программ		

Для того чтобы изменить название кнопки быстрого вызова, в разделе [Название Клавиши] выберите вариант [Пользователь] и в текстовом поле введите нужное название.

Название Клавиши:	<input checked="" type="radio"/> По умолчанию
	<input type="radio"/> Пользователь <input type="text" value=""/> (До 28 знаков)
Изображение:	
<input type="checkbox"/> Использовать пользовательское изображение	
Выбрать Файл:	<input type="text" value="AAAA.png"/>
<input type="button" value="Передать"/> <input type="button" value="Отменить"/>	<input type="button" value="↑ Верх Страницы"/>

Для того чтобы изменить изображение кнопки быстрого вызова, перейдите к следующему шагу. Если изменение изображения не требуется, перейдите к шагу 5.

4

Для того чтобы изменить изображение кнопки быстрого вызова, установите флажок [Использовать пользовательское изображение] и в строке [Выберите Файл] выберите ранее добавленное изображение.

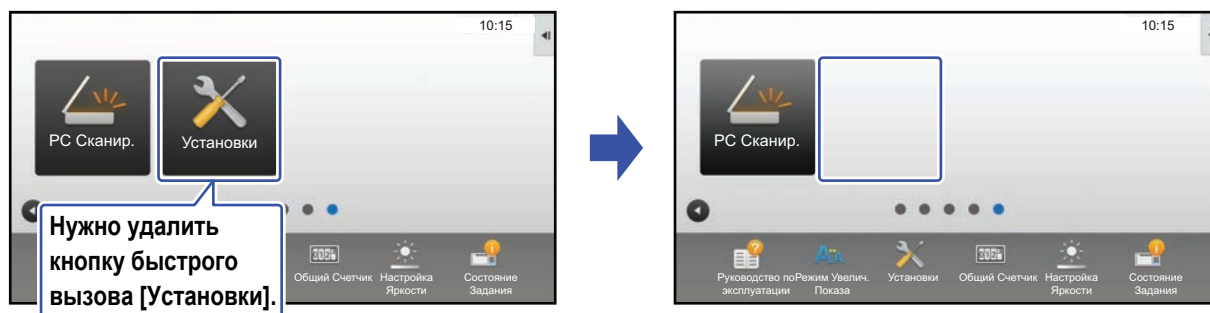
Сохранение изображения описано в разделе "Добавление изображения кнопки быстрого вызова" ([▶ стр. 17](#)).

5

Выход из режима настройки описан в разделе "[Общая последовательность действий при использовании веб-страницы](#)" ([▶ стр. 7](#)).

Удаление кнопки быстрого вызова

В данном разделе описано удаление кнопки быстрого вызова с главного экрана. Удаление можно выполнить с сенсорной панели или с веб-страницы.

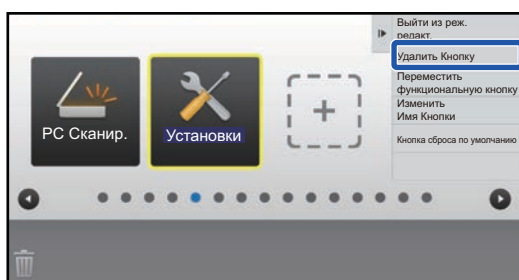


С сенсорной панели

- 1 На главном экране откройте панель действий и коснитесь пункта [Редактировать Домашнюю Страницу].



► [Общая последовательность действий при использовании сенсорной панели \(стр. 6\)](#)

2

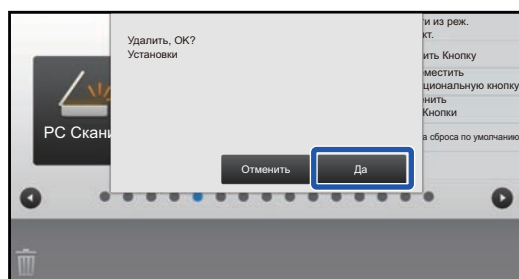


Коснитесь кнопки быстрого вызова, которую нужно удалить, затем коснитесь пункта [Удалить Кнопку].

Вокруг выбранной кнопки быстрого вызова отобразится желтая рамка.

При выбранной кнопке быстрого вызова коснитесь значка . Удалить кнопку быстрого вызова также можно, перетащив ее на значок .

3



Коснитесь кнопки [Да].

Выбранная кнопка быстрого вызова будет удалена.

4

Выход из режима настройки описан в разделе "[Общая последовательность действий при использовании сенсорной панели](#)" (► [стр. 6](#)).

С веб-страницы

- 1 Открытие экрана настройки описано в разделе "**Общая последовательность действий при использовании веб-страницы**" ([▶ стр. 7](#)).

- 2 Щелкните по пункту [Установки Состояния], затем щелкните по кнопке быстрого вызова, которую нужно удалить.

Состояние	Адресная Книга	Действия с Документом	Пользов. Упр.	Системные Установки
Настройки экрана Home				
Установки Состояния				
Иконка				
Фоновое изображение				
	№	Кнопка Home (Основной Экран)		
	1	CLOUD PORTAL		
	2	Простая Копия		
	3	Простое Сканирование		
	4	Простая Отправка Факса		
	5	Sharp OSA		
	6	Копия		
	7	E-mail		
	8	Факс		
	9	FTP/Рабочий Стол		
	10	Сетевая Папка		

- 3 Выберите вариант [Не выбирать] и щелкните по кнопке [Передать].
При щелчке по кнопке [Передать] экран [Регистрация Экрана Первой страницы.] закроется.

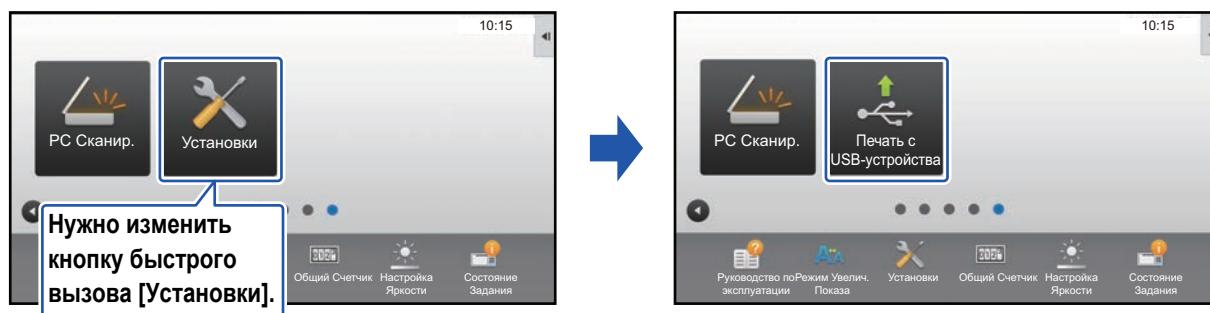
Состояние	Адресная Книга	Действия с Документом	Пользов. Упр.	Системные Установки
Настройки экрана Home				
Установки Состояния				
Иконка				
Фоновое изображение				
	Регистрация Экрана Первой страницы.			
	<input type="button" value="Передать"/> <input type="button" value="Отменить"/>			
	Кнопка Home (Основной Экран) №2: Простая Копия			
	Копия:	<input type="radio"/> Не выбирать		
		<input checked="" type="radio"/> Простая Копия		
		<input type="radio"/> Копировальное устройство		
		<input type="radio"/> Список Программ		

- 4 Выход из режима настройки описан в разделе "**Общая последовательность действий при использовании веб-страницы**" ([▶ стр. 7](#)).

Изменение кнопки быстрого вызова

В данном разделе описано изменение кнопки быстрого вызова на главном экране.

С сенсорной панели можно изменить только название. Изображение значка можно изменить с веб-страницы.



С сенсорной панели

Для того чтобы выполнить замену кнопки быстрого вызова с сенсорной панели, переместите кнопку быстрого вызова из нужной позиции, а затем в освободившейся позиции зарегистрируйте новую кнопку быстрого вызова. Информация о перемещении кнопок быстрого вызова приведена в разделе "[Перемещение кнопки быстрого вызова](#)" ([▶ стр. 19](#)).

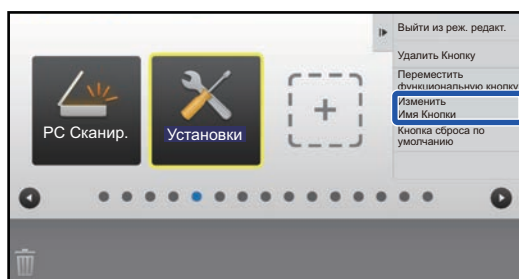
Информация о добавлении кнопок быстрого вызова приведена в разделе "[Добавление кнопок быстрого вызова](#)" ([▶ стр. 9](#)).

В данном разделе описано изменение названия кнопки быстрого вызова.

1 На главном экране откройте панель действий и коснитесь пункта [Редактировать Домашнюю Страницу].

▶ [Общая последовательность действий при использовании сенсорной панели \(стр. 6\)](#)

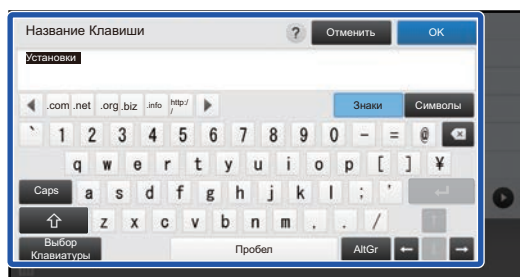
2



Коснитесь кнопки быстрого вызова, название которой нужно изменить, затем коснитесь пункта [Изменить Имя Кнопки].

Вокруг выбранной кнопки быстрого вызова отобразится желтая рамка.

3



С помощью клавиатуры введите название.

Введите название и коснитесь кнопки [OK].

4

Выход из режима настройки описан в разделе "[Общая последовательность действий при использовании сенсорной панели](#)" ([▶ стр. 6](#)).

С веб-страницы

1 Открытие экрана настройки описано в разделе "[Общая последовательность действий при использовании веб-страницы](#)" ([▶ стр. 7](#)).

2 Щелкните по пункту [Установки Состояния], затем щелкните по кнопке быстрого вызова, которую нужно изменить.

Состояние	Адресная Книга	Действия с Документом	Пользов. Упр.	Системные Установки
Настройки экрана Home				
<ul style="list-style-type: none"> Установки Состояния Иконка Фоновое изображение 				
№	Кнопка Home (Основной Экран)			
1	CLOUD PORTAL			
2	Простая Копия			
3	Простое Сканирование			
4	Простая Отправка Факса			
5	Sharp OSA			
6	Копия			
7	E-mail			
8	Факс			
9	FTP/Рабочий Стол			
10	Сетевая Папка			

3 Выберите нужную функцию.

Состояние	Адресная Книга	Действия с Документом	Пользов. Упр.	Системные Установки
Настройки экрана Home				
<ul style="list-style-type: none"> Установки Состояния Иконка Фоновое изображение 				
Регистрация Экрана Первой страницы.				
<input type="button" value="Передать"/> <input type="button" value="Отменить"/>				
Список Групп №2: Установки нет				
Копия:				
<input type="radio"/> Не выбирать <input checked="" type="radio"/> Простая Копия <input type="radio"/> Копировальное устройство <input type="radio"/> Список Программ				

Для того чтобы изменить название кнопки быстрого вызова, в разделе [Название Клавиши] выберите вариант [Пользователь] и в текстовом поле введите нужное название.

Название Клавиши:	<input checked="" type="radio"/> По умолчанию <input type="radio"/> Пользователь <input type="text" value=""/> (До 28 знаков)
Изображение:	<input type="checkbox"/> Использовать пользовательское изображение Выбрать Файл: <input type="text" value="AAAA.png"/>
<input type="button" value="Передать"/> <input type="button" value="Отменить"/> <input type="button" value="Вверх Страницы"/>	

Для того чтобы изменить изображение кнопки быстрого вызова, перейдите к следующему шагу. Если изменение изображения не требуется, перейдите к шагу 5.

4 Для того чтобы изменить изображение значка, установите флажок [Использовать пользовательское изображение] и в строке [Выбрать Файл] выберите ранее добавленное изображение.

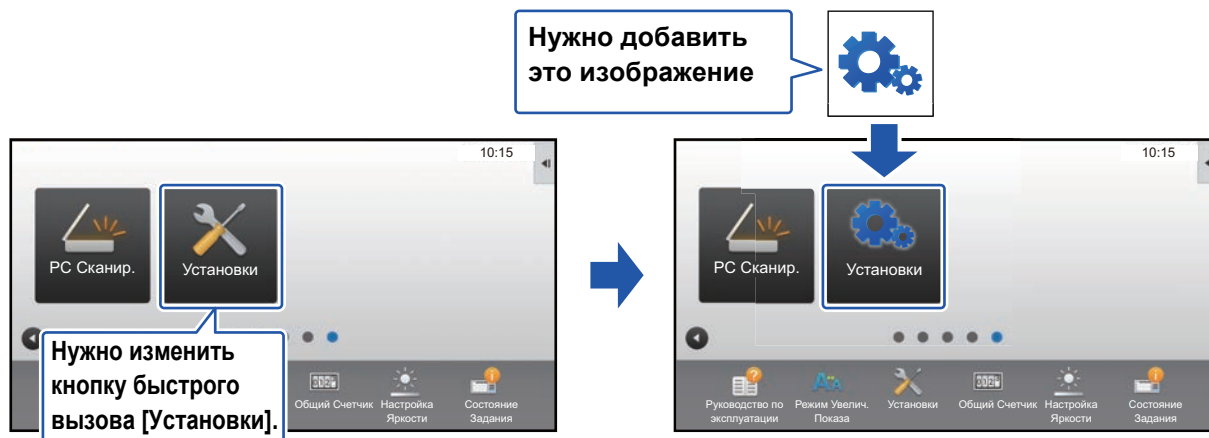
Сохранение изображения описано в разделе "[Добавление изображения кнопки быстрого вызова](#)" ([▶ стр. 17](#)).

5

Выход из режима настройки описан в разделе "[Общая последовательность действий при использовании веб-страницы](#)" ([▶ стр. 7](#)).

Добавление изображения кнопки быстрого вызова

Для того чтобы заменить изображение кнопки быстрого вызова новым изображением, необходимо сначала добавить новое изображение. В данном разделе описано добавление изображения. Для добавления изображений используется веб-страница.



Изображения значков автоматически увеличиваются или уменьшаются по размеру кнопок быстрого вызова.

1

Открытие экрана настройки описано в разделе "**Общая последовательность действий при использовании веб-страницы**" ([▶ стр. 7](#)).

2

Щелкните по пункту [Иконка].

3

Выберите любой пункт

Если нужно добавить новое изображение, щелкните по пункту "Установки нет". Если все пункты "Установки нет" используются, щелкните по ненужному пункту из добавленных ранее.

Состояние	Адресная Книга	Действия с Документом	Пользов. Упр.	Системные Установки
Настройки экрана Home				
Установки Состояния				
Иконка				
Фоновое изображение				
	Иконка			
	Обновление			
	№			Имя
	1			test.png
	2			Установки нет
	3			Установки нет
	4			Установки нет
	5			Установки нет
	6			Установки нет
	7			Установки нет
	8			Установки нет
	9			Установки нет
	10			Установки нет

4

В строке "Выбрать Файл" выберите файл, который нужно добавить.

Щелкните по кнопке [Обзор] и выберите изображение, которое нужно задействовать.



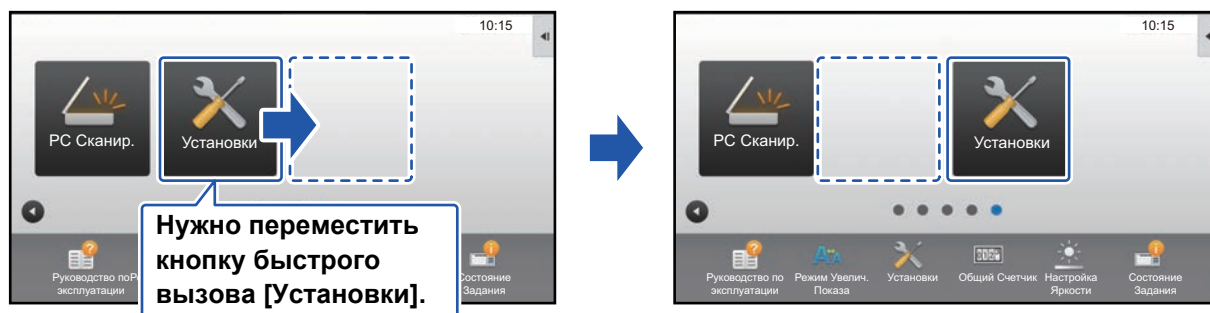
- Можно использовать файлы форматов JPEG, GIF и PNG (jpeg, jpg, jpe, jfif, gif и png).
- Для кнопки быстрого вызова можно использовать изображения размером до 50 кБ.

5

Выход из режима настройки описан в разделе "[Общая последовательность действий при использовании веб-страницы](#)" ([▶ стр. 7](#)).

Перемещение кнопки быстрого вызова

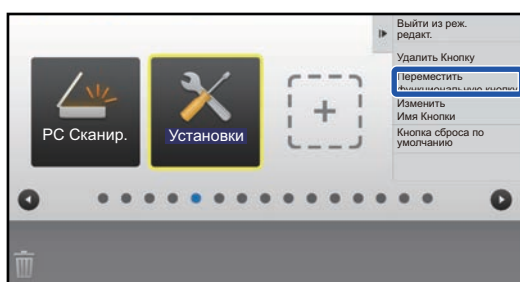
В данном разделе описано перемещение кнопки быстрого вызова на главном экране. Кнопки быстрого вызова перемещаются с помощью сенсорной панели.



1 На главном экране откройте панель действий и коснитесь пункта [Редактировать Домашнюю Страницу].

► [Общая последовательность действий при использовании сенсорной панели \(стр. 6\)](#)

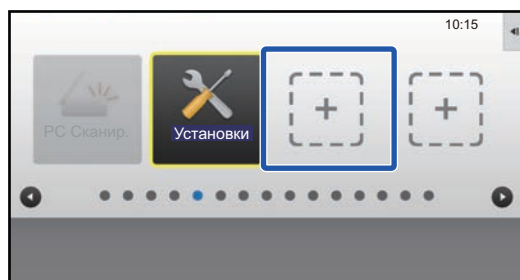
2



Коснитесь кнопки быстрого вызова, которую нужно переместить, затем коснитесь пункта [Переместить функциональную кнопку].

Вокруг выбранной кнопки быстрого вызова отобразится желтая рамка.

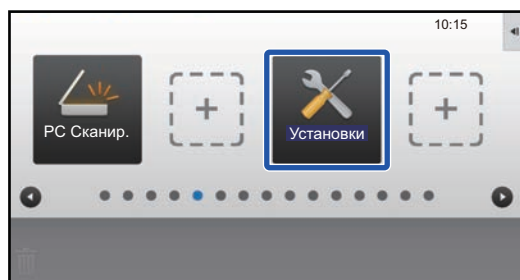
3



Коснитесь свободной позиции кнопки быстрого вызова

Кнопка быстрого вызова переместится в выбранную позицию.

Если прикоснуться к позиции, в которой уже имеется кнопка быстрого вызова, перемещения кнопки быстрого вызова не произойдет.

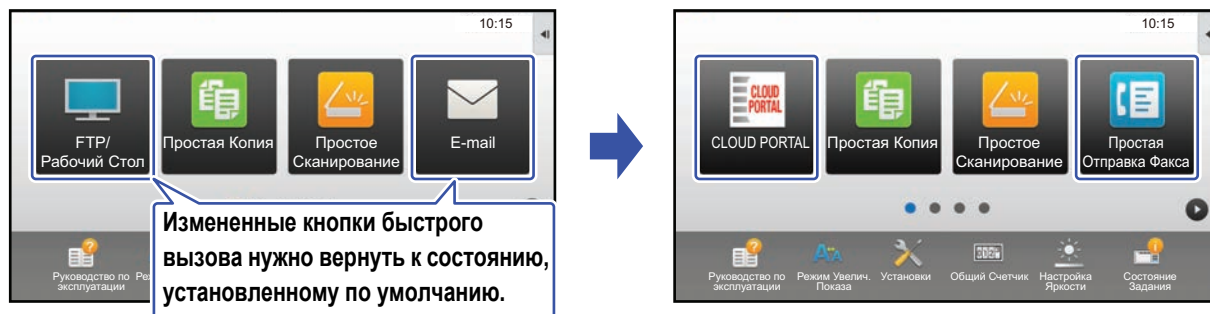


4

Выход из режима настройки описан в разделе "[Общая последовательность действий при использовании сенсорной панели](#)" ([▶ стр. 6](#)).

Возврат кнопок быстрого вызова к состоянию, установленному по умолчанию

В данном разделе описан возврат кнопок быстрого вызова на главном экране к состоянию, установленному по умолчанию. Эту операцию можно выполнить с сенсорной панели или с веб-страницы.



Позиции, названия и изображения кнопок быстрого вызова возвращаются к состоянию, установленному по умолчанию.

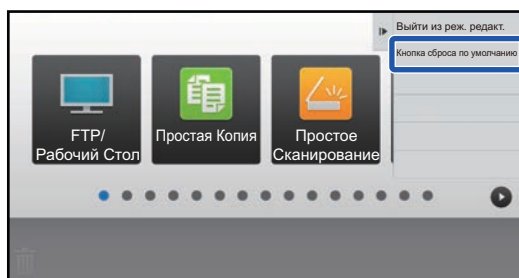
С сенсорной панели

1

На главном экране откройте панель действий и коснитесь пункта [Редактировать Домашнюю Страницу].

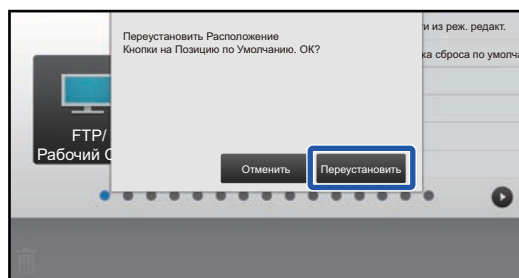
► [Общая последовательность действий при использовании сенсорной панели \(стр. 6\)](#)

2



На панели действий коснитесь пункта [Кнопка сброса по умолчанию].

3



Коснитесь кнопки [Переустановить].

Произойдет возврат кнопок быстрого вызова к состоянию, установленному по умолчанию.

4

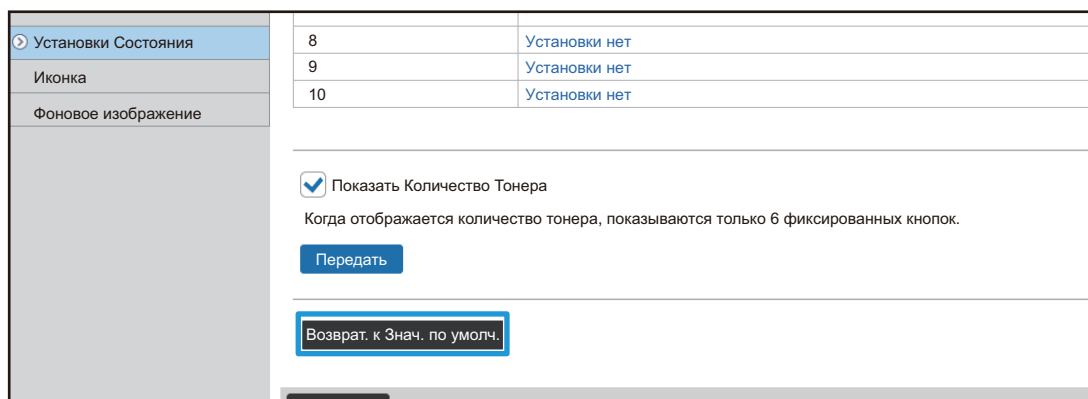
Выход из режима настройки описан в разделе "[Общая последовательность действий при использовании сенсорной панели](#)" (► [стр. 6](#)).

С веб-страницы

- 1 Открытие экрана настройки описано в разделе "**Общая последовательность действий при использовании веб-страницы**" ([▶ стр. 7](#)).

- 2 Щелкните по пункту [Установки Состояния], затем щелкните по кнопке [Возврат. к Знач. по умолч.].

Появится окно подтверждения. Щелкните по кнопке [OK].



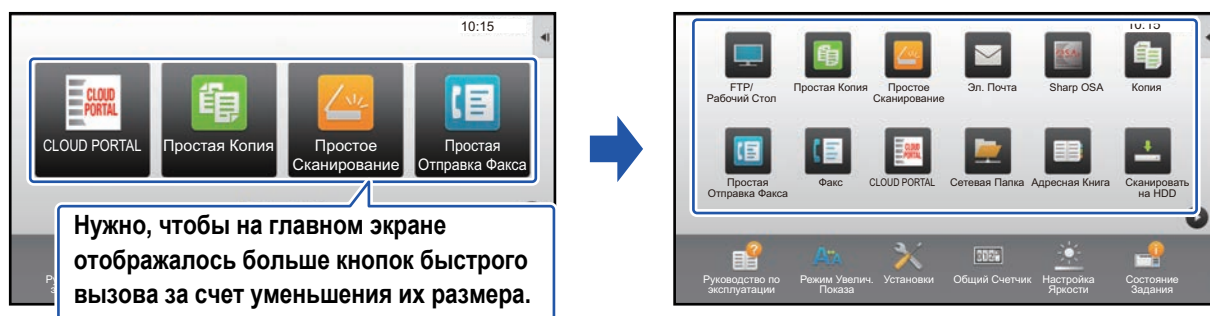
- 3 Выход из режима настройки описан в разделе "**Общая последовательность действий при использовании веб-страницы**" ([▶ стр. 7](#)).

РЕДАКТИРОВАНИЕ ГЛАВНОГО ЭКРАНА

Возможно изменение кнопок быстрого вызова, отображающихся на главном экране, и их количества. В том числе возможно изменение фоновой цвета и цвета текста, а также замена фона пользовательским изображением.

Смена шаблона расположения кнопок на главном экране

В аппарате предварительно установлены несколько шаблонов расположения кнопок на главном экране. Среди них шаблон, в котором отображается большее количество кнопок уменьшенного размера, и шаблон, в котором большее количество кнопок быстрого вызова отображается за счет отсутствия области отображения фиксированных кнопок. Шаблон расположения кнопок можно сменить на веб-странице.



Шаблоны расположения кнопок на главном экране

Имеется шесть шаблонов расположения кнопок.

Шаблон	Количество кнопок быстрого вызова, отображаемых на одном экране	Область фиксированных кнопок	Максимальное количество экранов
1	4	Да	15 экранов
2	8	Нет	8 экранов
3	8	Да	8 экранов
4	12	Нет	5 экранов
5	12	Да	5 экранов
6	18	Нет	4 экрана



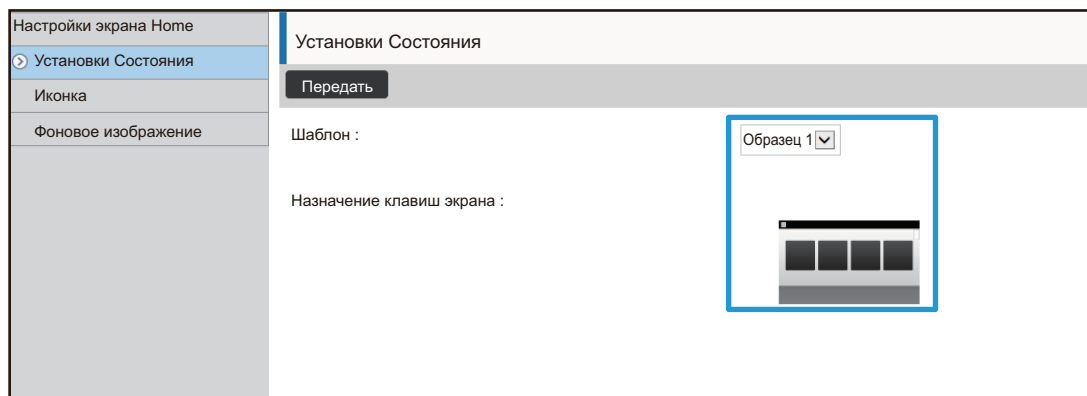
Заданные на заводе-изготовителе настройки по умолчанию зависят от модели. Информацию о настройках по умолчанию см. в разделе руководства пользователя, посвященном настройкам по умолчанию.

1

Открытие экрана настройки описано в разделе "**Общая последовательность действий при использовании веб-страницы**" ([▶ стр. 7](#)).

2

Щелкните по пункту [Установки Состояния], и в списке "Шаблон" выберите нужный шаблон расположения кнопок.

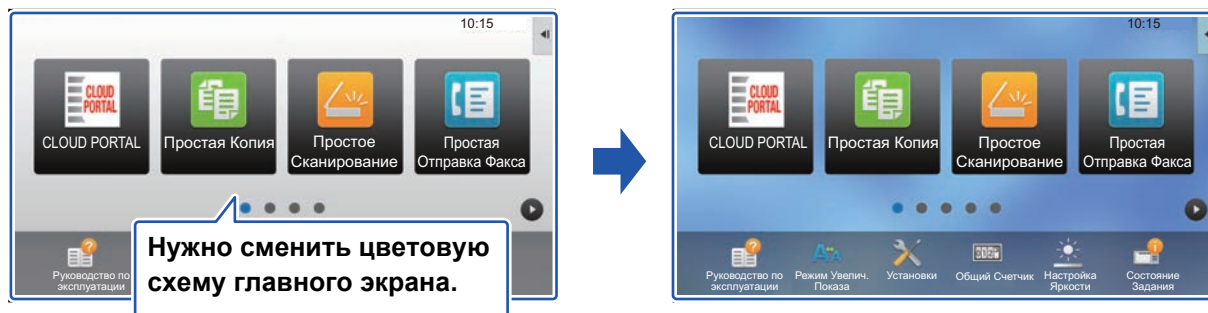


3

Выход из режима настройки описан в разделе "**Общая последовательность действий при использовании веб-страницы**" ([▶ стр. 7](#)).

Выбор индикации для главного экрана

В аппарате предварительно установлены несколько цветовых схем. Цветовую схему можно сменить с сенсорной панели.



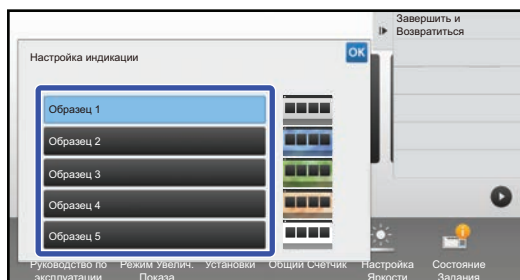
Заводская установка по умолчанию – "Образец 1".

1

На главном экране откройте панель действий и коснитесь пункта [Настройка индикации].

► [Общая последовательность действий при использовании сенсорной панели \(стр. 6\)](#)

2



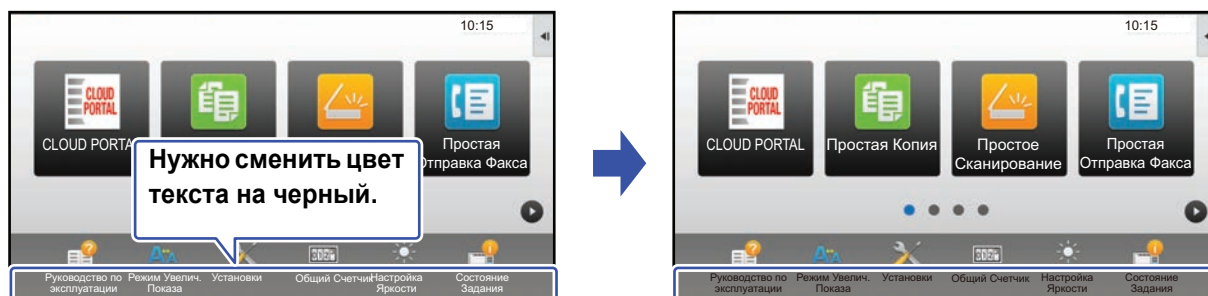
Выберите нужную схему.

3

Выход из режима настройки описан в разделе "[Общая последовательность действий при использовании сенсорной панели](#)" (► [стр. 6](#)).

Изменение цвета текста на главном экране

Цвет текста отображаемых на главном экране кнопок быстрого вызова, фиксированных кнопок и часов можно менять на белый или черный. Смена цвета выполняется с помощью сенсорной панели.



Шаблоны расположения кнопок на главном экране и цвет текста

Цвет текста на главном экране зависит от шаблона расположения кнопок. Информация о шаблонах расположения кнопок на главном экране приведена в разделе "[Смена шаблона расположения кнопок на главном экране](#)" ([▶ стр. 23](#)).

Цвет текста, установленный по умолчанию

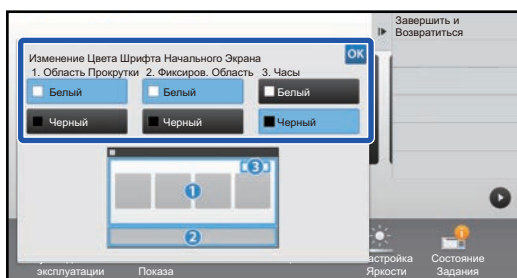
Шаблон расположения кнопок	Область с прокруткой (цвет текста кнопок быстрого вызова)	Фиксированная область (цвет текста фиксированных кнопок)	Часы (цвет текста часов)
1	Белый	Белый	Черный
2	Белый	Нет	Черный
3	Черный	Белый	Черный
4	Черный	Нет	Черный
5	Черный	Белый	Черный
6	Черный	Нет	Черный

1

На главном экране откройте панель действий и коснитесь пункта [Изменение Цвета Шрифта Начального Экрана].

▶ [Общая последовательность действий при использовании сенсорной панели \(стр. 6\)](#)

2



Смените цвет текста.

3

Выход из режима настройки описан в разделе "[Общая последовательность действий при использовании сенсорной панели](#)" ([▶ стр. 6](#)).

Замена фонового изображения главного экрана

Фоновое изображение главного экрана можно заменить пользовательским изображением.

Эту операцию можно выполнить с сенсорной панели или с веб-страницы.

Для того чтобы заменить изображение с сенсорной панели, необходимо сначала сохранить нужное изображение на накопителе USB и подключить этот накопитель к аппарату.



Размер отображения фонового изображения составляет 1024 точки x 544 точки.

Высота и ширина изображения изменяются так, чтобы соответствовать высоте и ширине отображения.

Поскольку высота и ширина увеличиваются/уменьшаются раздельно, некоторые изображения могут быть искажены.

Если изображение должно отображаться корректно, заранее приведите его размер в соответствие с размером отображения фонового изображения.

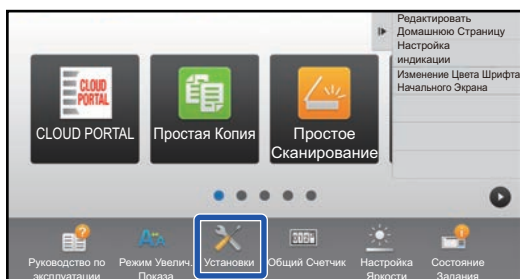
С сенсорной панели

1

Подключите к аппарату накопитель USB с нужным изображением.

Если к аппарату подключено USB-устройство, появится всплывающее окно. Коснитесь кнопки [ОК].

2



На главном экране коснитесь кнопки [Установки].

Текущий экран сменится экраном настройки параметров.

3

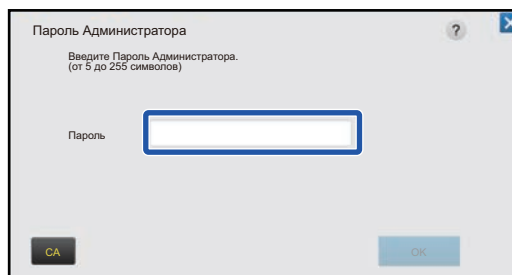
Коснитесь меню [Системные Параметры настройки] → [Настройки экрана Home] → [Фоновое изображение], затем коснитесь кнопки [Изменить].

Откроется экран "Зарегистрировать Фоновое Изображение".



Во время выбора настроек откроется экран ввода пароля администратора.

Введите пароль администратора и войдите в систему.



4

Установите флажок [Использовать пользовательское изображение], и с помощью [Имя Папки/Имя Файла] выберите нужное изображение.



- Можно использовать файлы форматов JPEG, GIF и PNG (jpeg, jpg, jpe, jfif, gif и png).
- Для фонового изображения можно использовать изображения размером до 640 кБ.

5

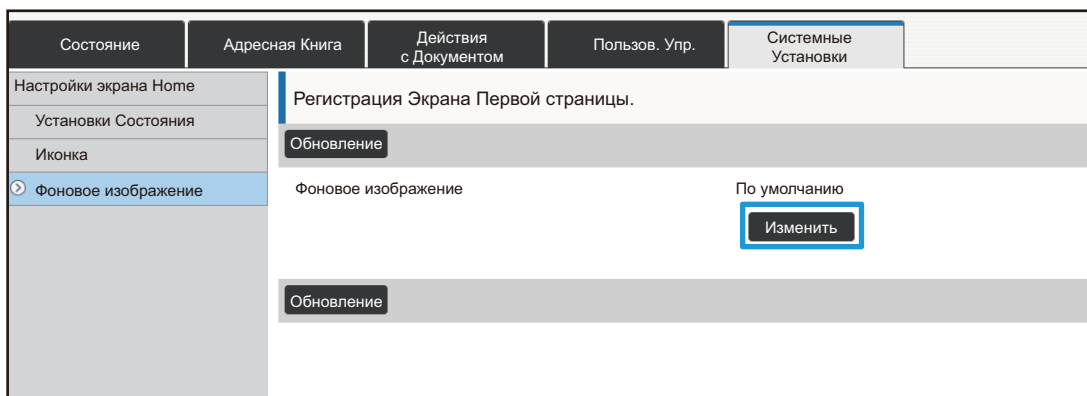
Щелкните по кнопке [Сохранить].

По завершении настройки интерфейса коснитесь кнопки [Выход из системы].

С веб-страницы

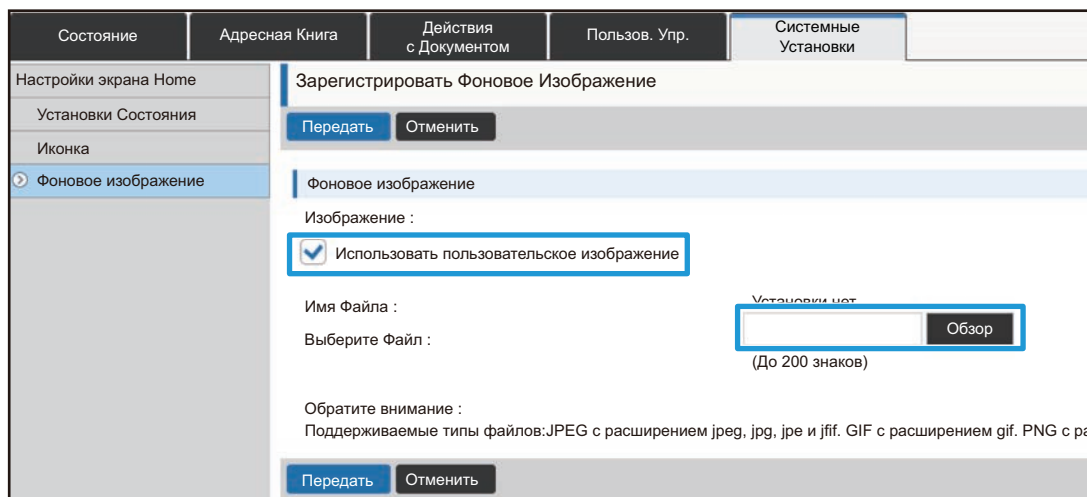
- 1 Открытие экрана настройки описано в разделе "**Общая последовательность действий при использовании веб-страницы**" ([▶ стр. 7](#)).

- 2 На экране [Фоновое изображение] щелкните по кнопке [Изменить].



- 3 Установите флажок [Использовать пользовательское изображение], и в строке [Выберите Файл] выберите изображение.

Для того чтобы выбрать изображение, щелкните по кнопке [Обзор].

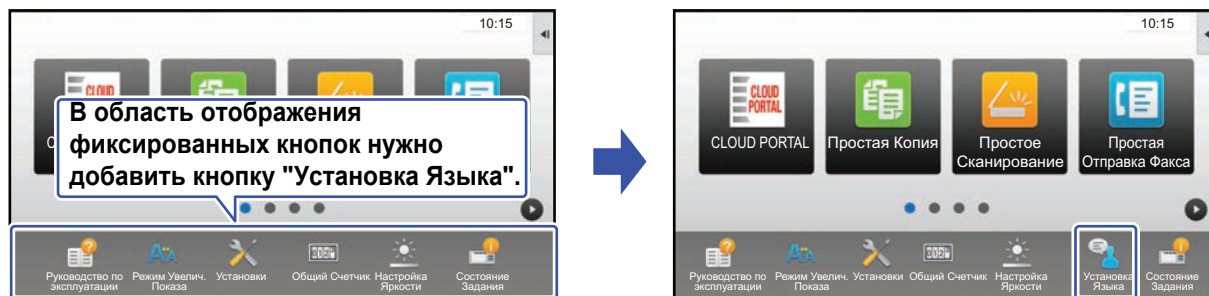


- Можно использовать файлы форматов JPEG, GIF и PNG (jpeg, jpg, jpe, jfif, gif и png).
- Для фонового изображения можно использовать изображения размером до 640 кБ.

- 4 Выход из режима настройки описан в разделе "**Общая последовательность действий при использовании веб-страницы**" ([▶ стр. 7](#)).

Замена фиксированных кнопок

Фиксированные кнопки можно менять. Для замены фиксированных кнопок используется веб-страница.



- 1 Открытие экрана настройки описано в разделе "**Общая последовательность действий при использовании веб-страницы**" ([▶ стр. 7](#)).

- 2 Щелкните по пункту [Установки Состояния], затем щелкните по нужному пункту в списке "Фиксированная кнопка".

Для того чтобы добавить новую фиксированную кнопку, можно щелкнуть по пункту [Установки нет].

№	Фиксированная кнопка
1	Руководство по эксплуатации
2	Режим Увеличенного Показа
3	Системные Параметры настройки
4	Общий Счетчик
5	Регулировка Яркости
6	Статус задания
7	Установки нет
8	Установки нет
9	Установки нет
10	Установки нет

- 3 Выберите функцию, которую нужно добавить, затем щелкните по кнопке [Передать].

При щелчке по кнопке [Передать] экран [Регистрация Экрана Первой страницы.] закроется.

- 4 Выход из режима настройки описан в разделе "**Общая последовательность действий при использовании веб-страницы**" ([▶ стр. 7](#)).

Отображение и скрытие уровня тонера в области фиксированных кнопок

В системных параметрах можно добавить в область фиксированных кнопок отображение или скрытие уровня тонера. Если включен этот параметр, может отображаться до шести фиксированных кнопок. (Отображаются кнопки с веб-страницы "Фиксированная кнопка" с № 1 по № 6 (кроме неустановленных). Кнопки после № 6 не отображаются.)



1 Открытие экрана настройки описано в разделе "**Общая последовательность действий при использовании веб-страницы**" ([▶ стр. 7](#)).

2 Щелкните [Установки Состояния] и настройте параметр [Показать Количество Тонера].

Если флажок [Показать Количество Тонера] находится в положении , уровень тонера показывается. Если флажок [Показать Количество Тонера] находится в положении , уровень тонера не показывается.

Состояние	Адресная Книга	Действия с Документом	Пользов. Упр.	Системные Установки
Настройки экрана Ноте				
Установки Состояния	7		E-mail	
Иконка	8		Установки нет	
Фоновое изображение	9		Установки нет	
	10		Установки нет	

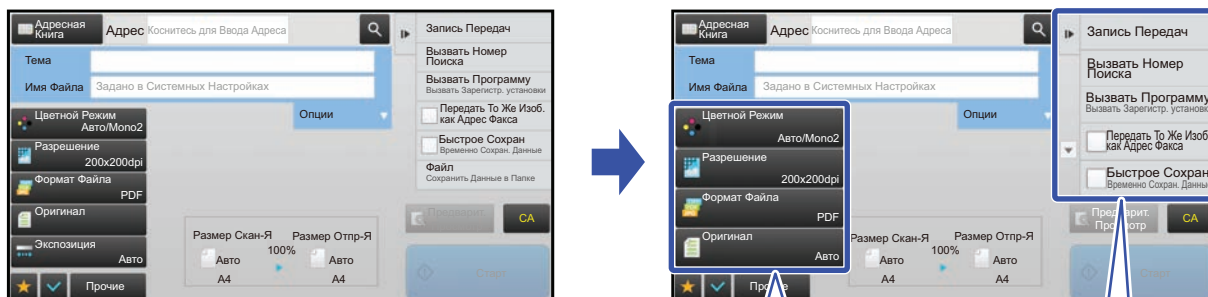
Показать Количество Тонера

Когда отображается количество тонера, показываются только 6 фиксированных кнопок.

3 Выход из режима настройки описан в разделе "**Общая последовательность действий при использовании веб-страницы**" ([▶ стр. 7](#)).

Увеличение размера текста

На экранах обычного режима, таких как копирование и отправка изображения, можно увеличить размер символов и интервал. Эта функция выбирается на сенсорной панели.

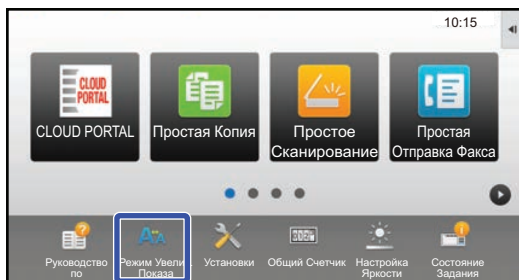


Кнопки настройки и панель действий увеличиваются. Настройки, которые больше не выводятся на панели действий, можно отобразить с помощью кнопок прокрутки. Настройки, которые больше не выводятся (в данном примере это кнопка [Экспозиция]), можно отобразить, нажав кнопку [Прочие].




- На экранах других режимов всех функций, таких как Режим простого сканирования и настройки, размер символов и кнопок не изменяется.
- С увеличением размера текста может уменьшиться количество кнопок, отображающихся на основном и других экранах функций.


1



На главном экране коснитесь кнопки [Режим Увелич. Показа].

Изображение кнопки сменится изображением  и включится режим увеличенного показа.

Для того чтобы отменить режим увеличенного показа, снова коснитесь кнопки [Режим Увелич. Показа].

Изображение кнопки сменится изображением , и режим увеличенного показа отменится.

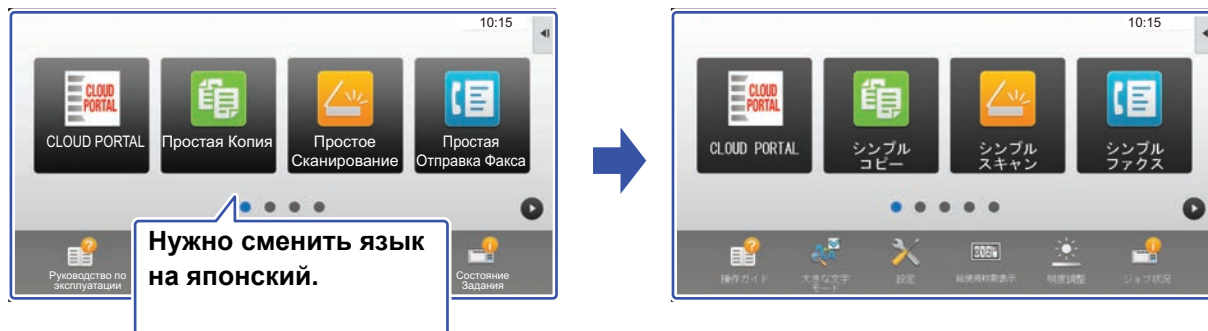
Смена языка, используемого в аппарате

Язык текста, отображающегося на главном экране, можно сменить.

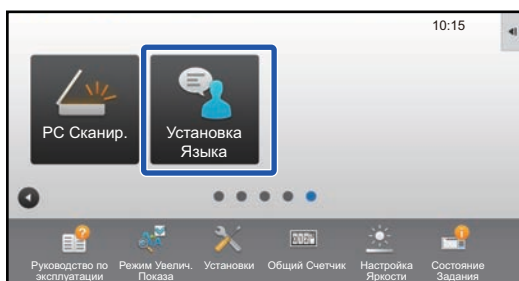
Эта операция выполняется с сенсорной панели.

Перед выполнением этой операции добавьте на главный экран кнопку быстрого вызова [Установка Языка].

Добавление кнопки быстрого вызова описано в разделе "[Добавление кнопок быстрого вызова](#)" ([▶ стр. 9](#)).

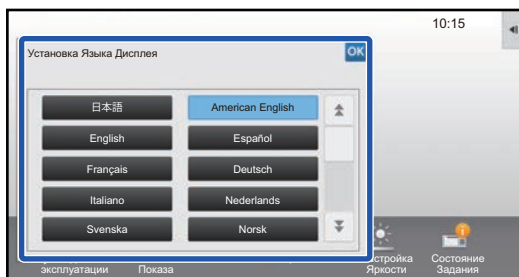


1



На главном экране коснитесь кнопки [Установка Языка].

2



Выберите нужный язык и коснитесь кнопки **OK**.

Отображающийся текст сменится текстом на выбранном языке.

SHARP[®]
SHARP CORPORATION